





Indice

Guida installazione sistema FULL IP	4
Prerequisiti	4
Procedura	5
Creare rete VLAN della community	6
Delimitazione struttura community	9
Creazione struttura community	11
Registrazione mac address	19
Invio rubrica al Server DES	21
Installazione dei dispositivi	22
Attivazione dei dispositivi	24
Prova impianto	25

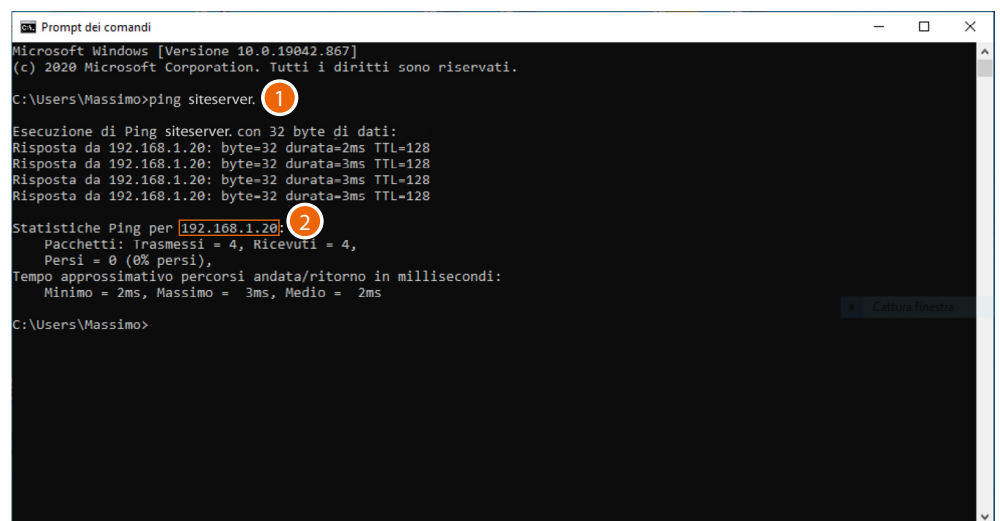
Guida installazione sistema FULL IP

Prerequisiti

- Rete cablata con DHCP server attivo e Switch POE 375002 installati correttamente nell'impianto
- Pc da utilizzare come client con Legrand.ware installato
- Avere a disposizione tutti i dispositivi nel locale dove si esegue la configurazione
- Server DES art 375001 connesso alla rete e con indirizzo IP riservato

Per assegnare un indirizzo IP riservato all'interno del DHCP server, generalmente devi conoscere l'indirizzo MAC address del dispositivo.

Per trovare l'indirizzo MAC address:



```
Microsoft Windows [Versione 10.0.19042.867]
(c) 2020 Microsoft Corporation. Tutti i diritti sono riservati.

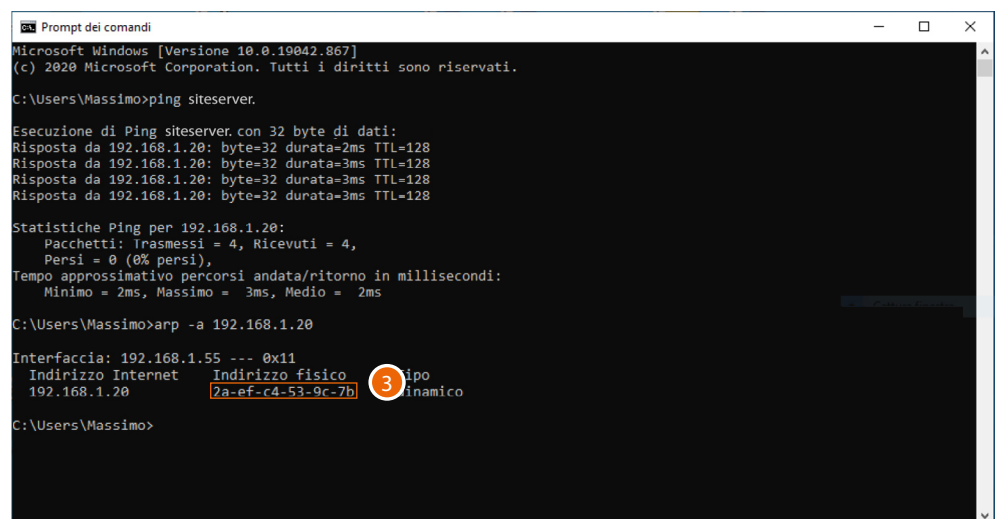
C:\Users\Massimo>ping siteserver. 1

Esecuzione di Ping siteserver con 32 byte di dati:
Risposta da 192.168.1.20: byte=32 durata=2ms TTL=128
Risposta da 192.168.1.20: byte=32 durata=3ms TTL=128
Risposta da 192.168.1.20: byte=32 durata=3ms TTL=128
Risposta da 192.168.1.20: byte=32 durata=3ms TTL=128

Statistiche Ping per 192.168.1.20: 2
Pacchetti: Trasmessi = 4, Ricevuti = 4,
Persi = 0 (0% persi),
Tempo approssimativo percorsi andata/ritorno in millisecondi:
Minimo = 2ms, Massimo = 3ms, Medio = 2ms

C:\Users\Massimo>
```

1. Apri il prompt di dos dal pc client connesso alla stessa rete dati del Server DES e digita: "ping siteserver."
2. Prendi nota dell'indirizzo IP



```
Microsoft Windows [Versione 10.0.19042.867]
(c) 2020 Microsoft Corporation. Tutti i diritti sono riservati.

C:\Users\Massimo>ping siteserver.

Esecuzione di Ping siteserver con 32 byte di dati:
Risposta da 192.168.1.20: byte=32 durata=2ms TTL=128
Risposta da 192.168.1.20: byte=32 durata=3ms TTL=128
Risposta da 192.168.1.20: byte=32 durata=3ms TTL=128
Risposta da 192.168.1.20: byte=32 durata=3ms TTL=128

Statistiche Ping per 192.168.1.20:
Pacchetti: Trasmessi = 4, Ricevuti = 4,
Persi = 0 (0% persi),
Tempo approssimativo percorsi andata/ritorno in millisecondi:
Minimo = 2ms, Massimo = 3ms, Medio = 2ms

C:\Users\Massimo>arp -a 192.168.1.20

Interfaccia: 192.168.1.55 --- 0x11
Indirizzo Internet      Indirizzo fisico      Tipo
192.168.1.20            2a-e4-c4-53-9c-7b   3   dinamico

C:\Users\Massimo>
```

3. Digita: "arp -a 192.168.1.20 (indirizzo IP identificato al punto 2)" per trovare il MAC address da utilizzare per rendere l'indirizzo IP riservato

Procedura

Per creare la struttura del sistema e configurare i dispositivi che la compongono, devi seguire in ordine progressivo i passaggi di seguito illustrati.

Nota: nella procedura di esempio illustrata di seguito, è stato ipotizzato di eseguire la configurazione in loco da un pc client collegato alla stessa rete del Server DES.

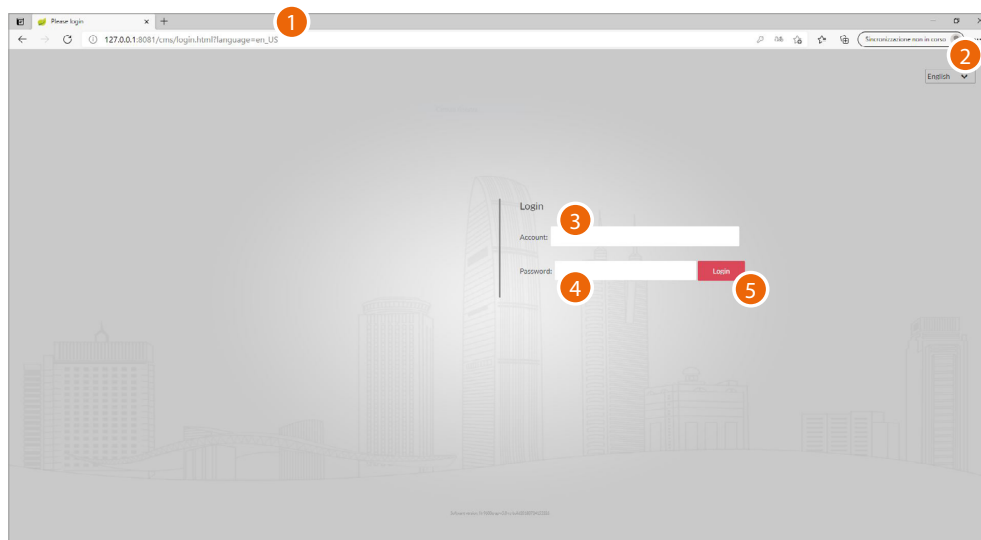
- Step **01** Creazione rete VLAN della Community
- Step **02** Delimitazione struttura Community
- Step **03** Creazione struttura Community
- Step **04** Registrazione MAC address dispositivi
- Step **05** Invio rubrica al Server DES
- Step **06** Installazione dei dispositivi
- Step **07** Attivazione dispositivi
- Step **08** Prova impianto

Creare rete VLAN della community

Per configurare la rete della community, devi configurare il sistema collegandoti al Server DES da un PC client tramite indirizzo <http://siteserver.local:8081/cms/legrand.html>.

Nella presente guida verranno illustrati i passaggi fondamentali.

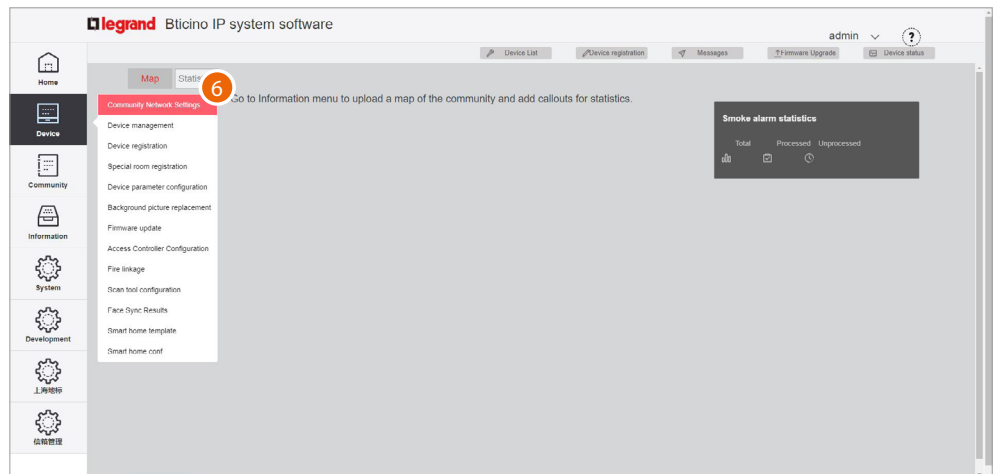
Prima di iniziare sul pc Client, apri un browser



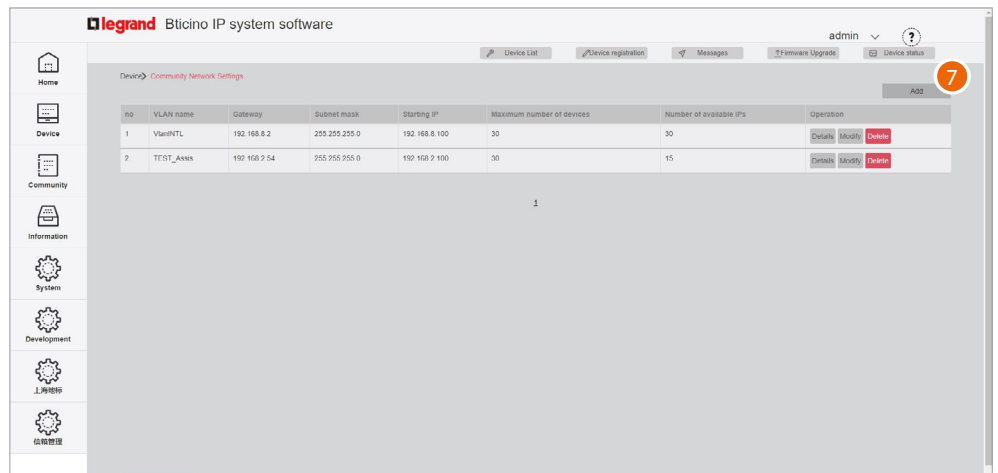
1. Inserisci l'indirizzo http del Server DES:

<http://siteserver.local:8081/cms/legrand.html>

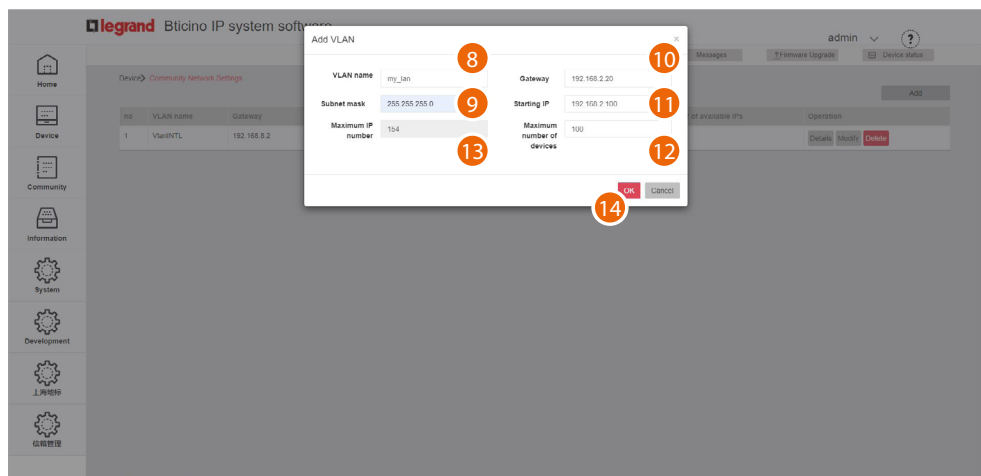
2. Seleziona la lingua di interfaccia
3. Inserisci login (default admin)
4. Inserisci password (default 123456)
5. Clicca per confermare



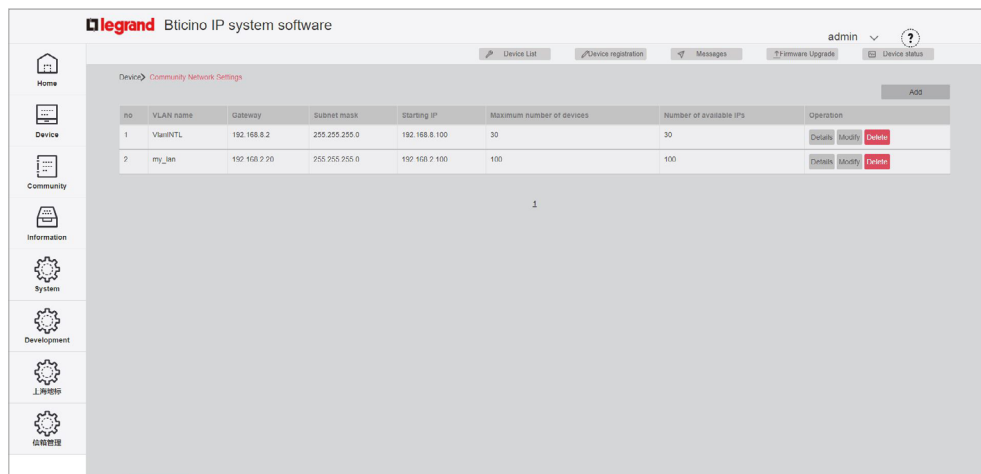
6. Clicca per aprire la sezione dove creare la nuova rete VLAN della community



7. Clicca per creare la rete VLAN della community



8. Inserisci il nome della rete VLAN della community (lettere e numeri senza spazio)
9. Inserisci l'indirizzo della Subnet mask
10. Inserisci l'indirizzo IP fisso del Server DES che ti ha comunicato l'amministratore di rete
11. Inserisci l'indirizzo di partenza da cui verranno generati gli indirizzi IP dei dispositivi FULL IP
12. Inserisci il numero di dispositivi FULL IP che faranno parte della Community
13. Visualizza il numero massimo di dispositivi FULL IP installabili in base ai dati introdotti in precedenza
14. Clicca per confermare

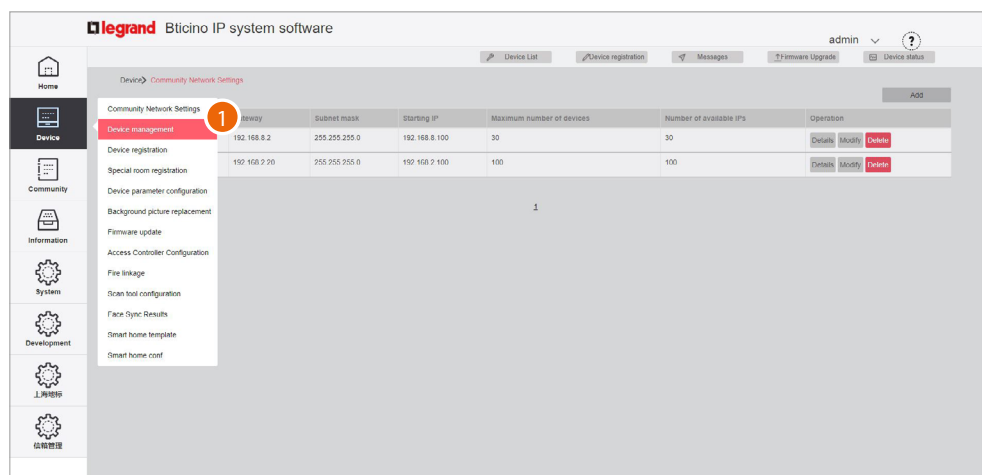


La rete VLAN della community è stata creata

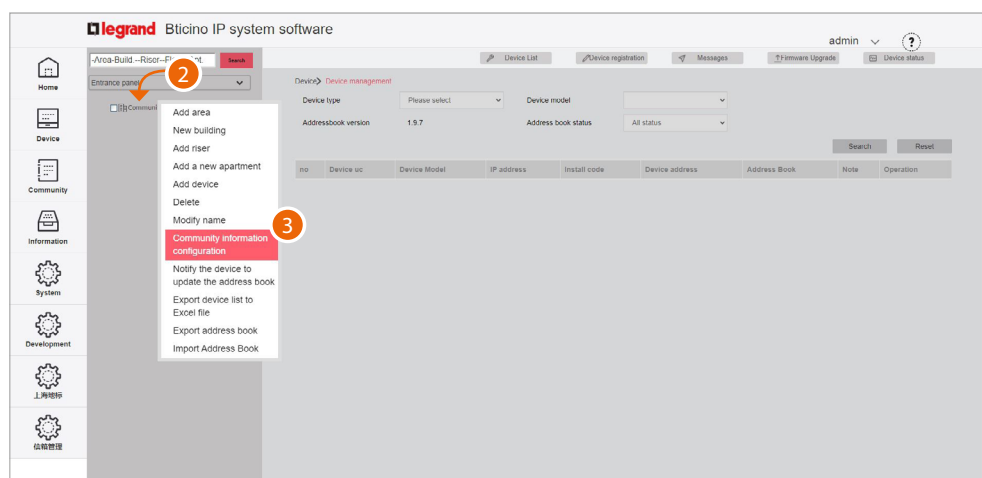
Delimitazione struttura community

Ora devi definire i parametri come numero di Aree, Building, Riser ecc ed altri parametri che delimiteranno la struttura della Community.

In questa sezione devi definire anche il tipo di chiamata che verrà utilizzato per tutte le chiamate della Community.

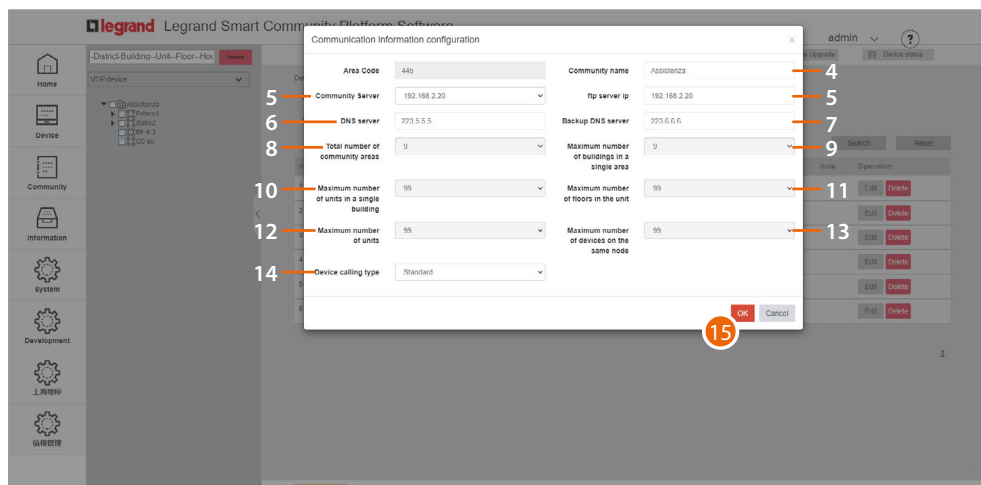


1. Clicca per entrare nella sezione di configurazione della Community



2. Clicca sulla Community con il tasto destro del mouse, apparirà un menù a tendina con i comandi per configurarla

3. Clicca per aprire il pop-up con i parametri che delimitano la struttura della Community



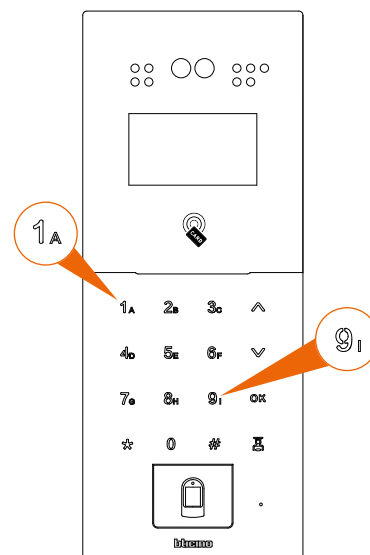
4. Modifica il nome della Community
 5. Seleziona l'indirizzo IP fisso del Server DES della Community
 6. Modifica l'indirizzo del server DNS (se non ci sono esigenze particolari si consiglia di mantenere quello di default)
 7. Modifica l'indirizzo del server DNS di backup (se non ci sono esigenze particolari si consiglia di mantenere quello di default)
 8. Visualizza il numero massimo di Aree di cui può essere composta la tua Community (default 9).
 9. Visualizza il numero massimo di Building che può contenere un'Area (default 9).
 10. Visualizza il numero massimo di Riser che può contenere un Building (default 99).
 11. Visualizza il numero massimo di Floors che può contenere un Riser (default 99).
 12. Visualizza il numero massimo di Apartment che può contenere un Floor (default 99).
 13. Visualizza il numero massimo di Devices che può contenere un Apartment (default 99).
- Nota:** i valori di default dei campi item da 9 a 14 sono coerenti con l'esempio descritto in questo documento e quindi non necessitano di modifica.
Per altre strutture più complesse vedi Manuale software.
14. Seleziona il tipo di chiamata da utilizzare per il sistema tra Standard e Alfanumerica.
Se selezioni Alfanumerica devi selezionare anche la modalità tra «0-9, AZ» e «0-9, AI» in base al tipo di EP installati nella Community.

Nota: se anche un solo EP è dotato di tastiera tipo 0-9, AI, selezionare l'opzione "0-9, AI".

EP con tastiera del tipo 0-9, AZ



EP con tastiera del tipo 0-9, AI



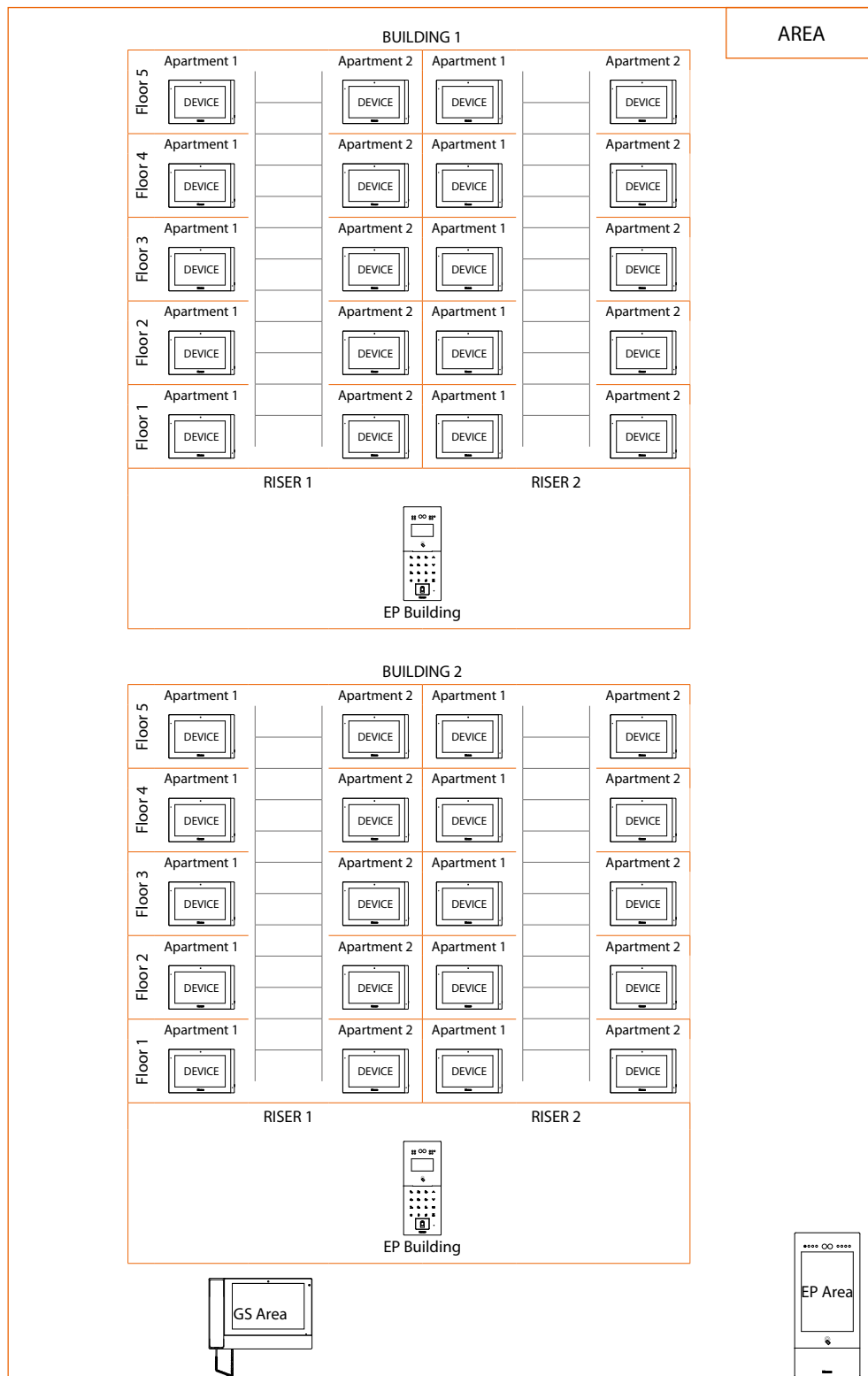
15. Clicca per confermare

Creazione struttura community

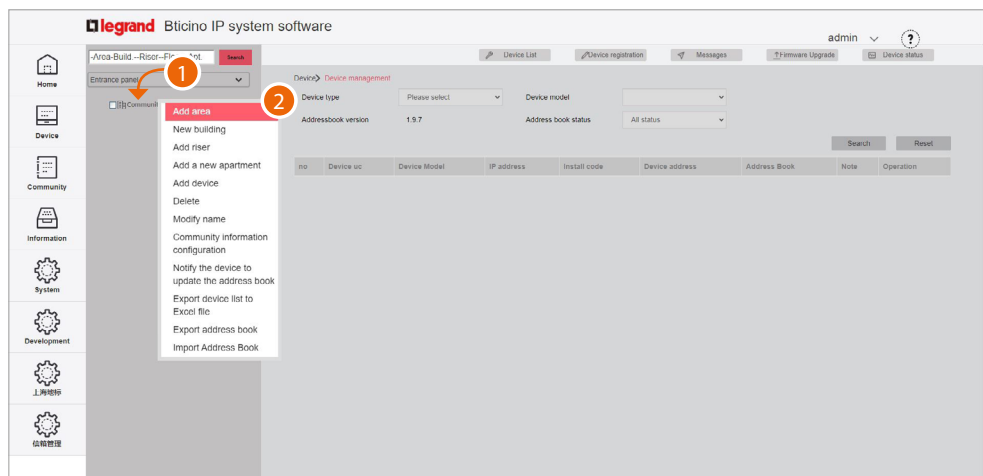
In base a come è composta la tua Community, devi inserire in maniera gerarchica:



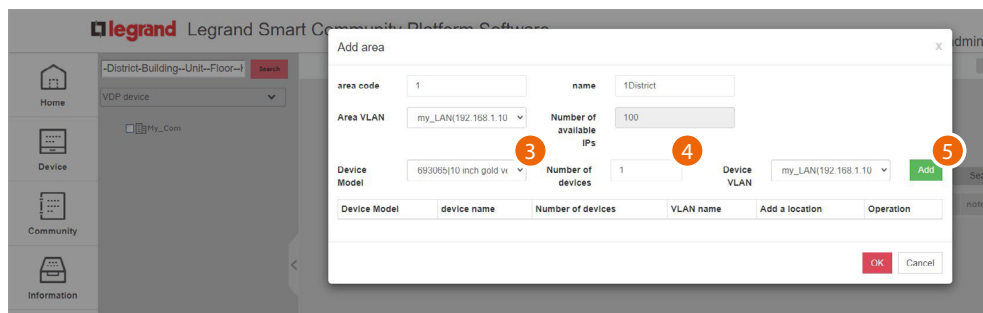
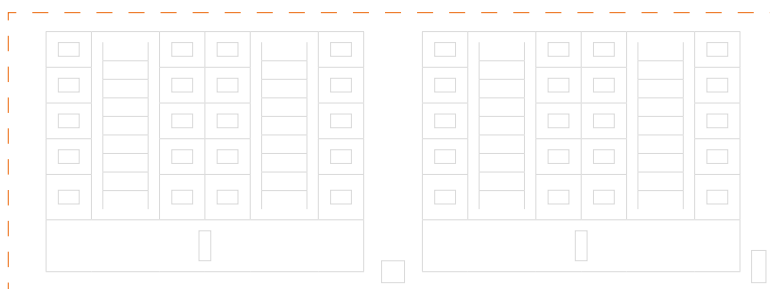
In questo documento, verrà descritta la creazione di una struttura di esempio così composta:



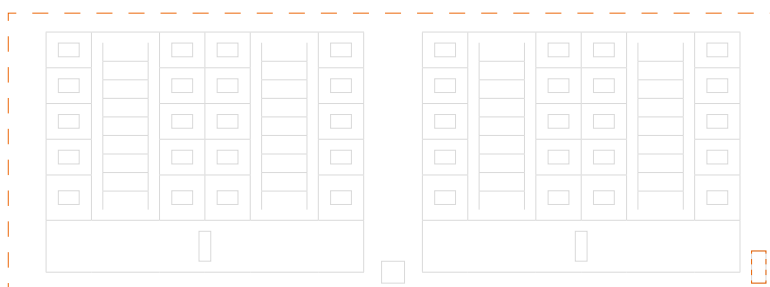
Attenzione: le operazioni di configurazione illustrate di seguito, sono quelle necessarie alla creazione della struttura di esempio, per tutte le altre configurazioni possibili, vedi Manuale Software.

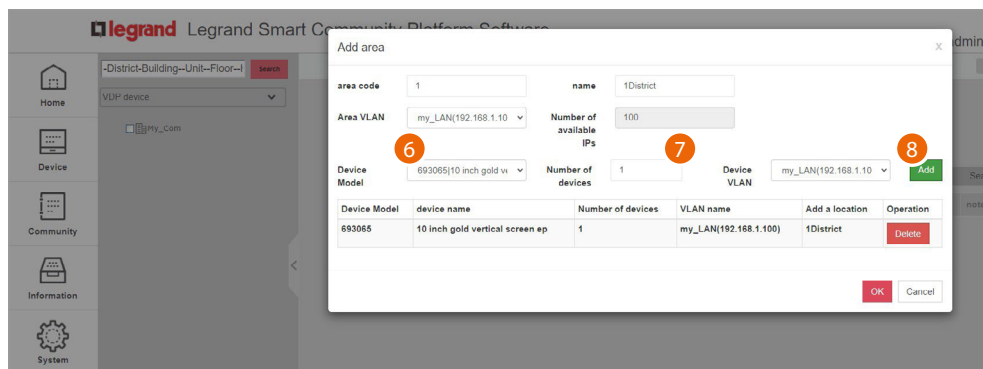


1. Clicca sulla Community con il tasto destro del mouse, apparirà un menù a tendina con i comandi per configurarla
2. Clicca per aggiungere una nuova Area

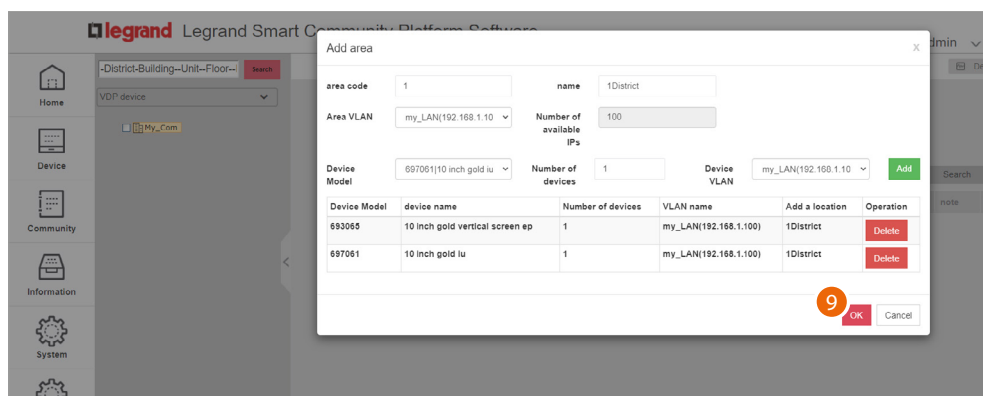
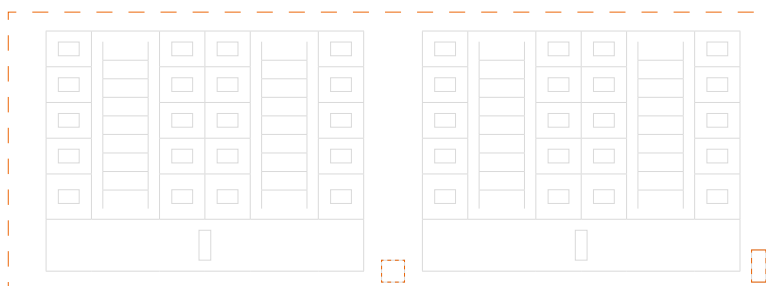


3. Seleziona il dispositivo di area (EP area1)
4. Seleziona la quantità
5. Clicca per aggiungere

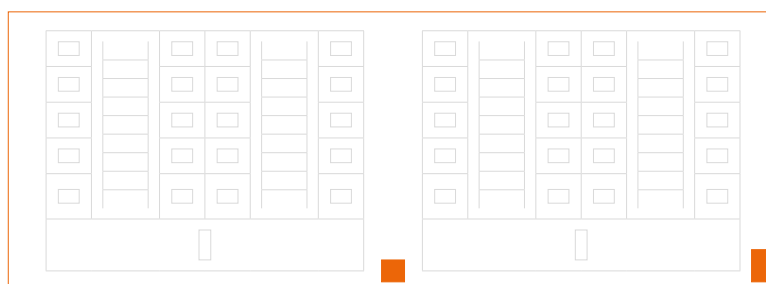


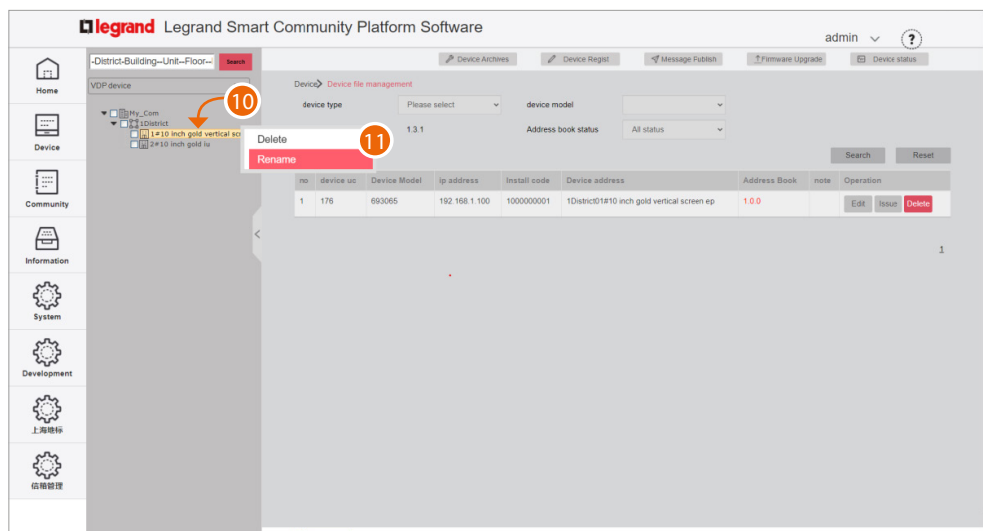


6. Seleziona il secondo dispositivo di area (GS area1)
7. Seleziona la quantità
8. Clicca per aggiungere



9. Clicca per confermare

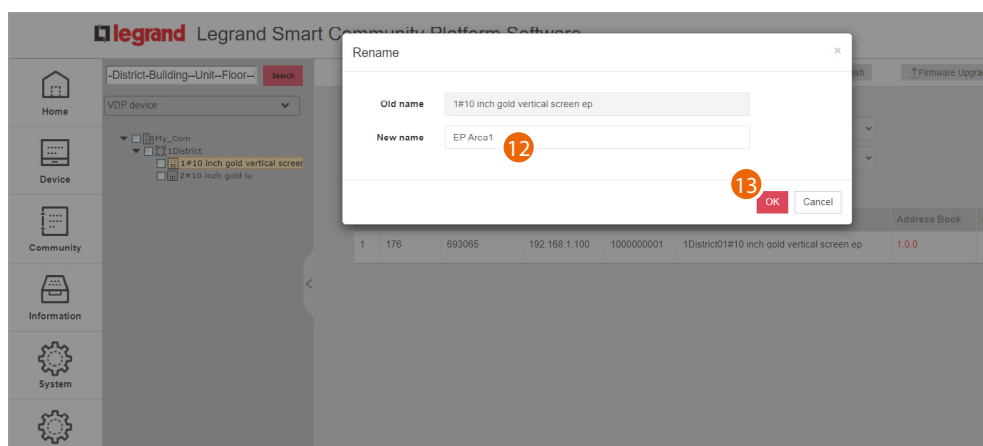




Dopo aver inserito i dispositivi puoi personalizzarne il nome

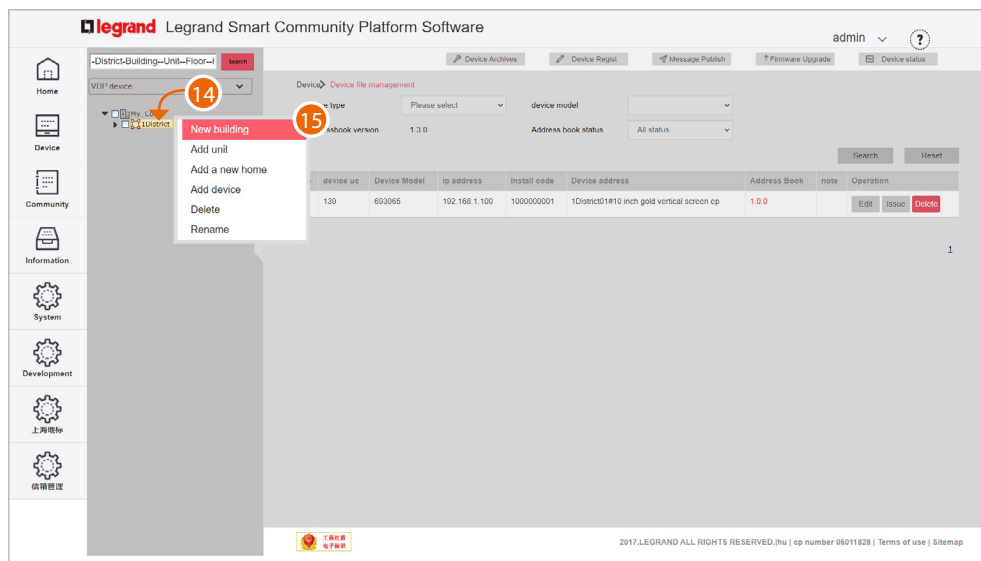
10. Clicca sul dispositivo che desideri rinominare con il tasto destro del mouse, apparirà un menù a tendina

11. Clicca per aprire la finestra di modifica



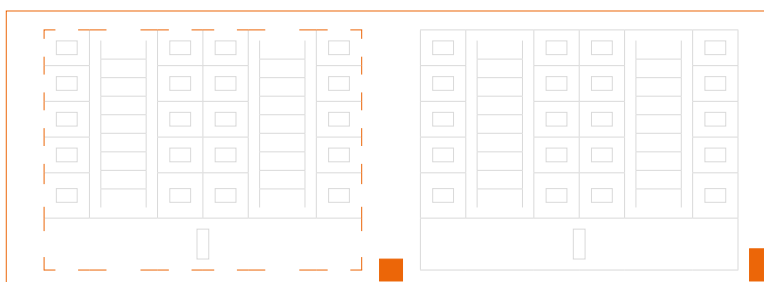
12. Inserisci il nuovo nome

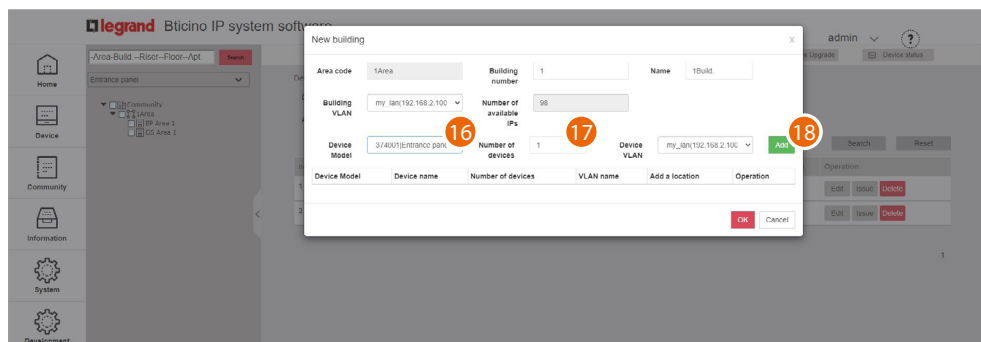
13. Clicca per confermare



14. Clicca sull'Area con il tasto destro del mouse, apparirà un menù a tendina

15. Clicca per aggiungere un nuovo Building



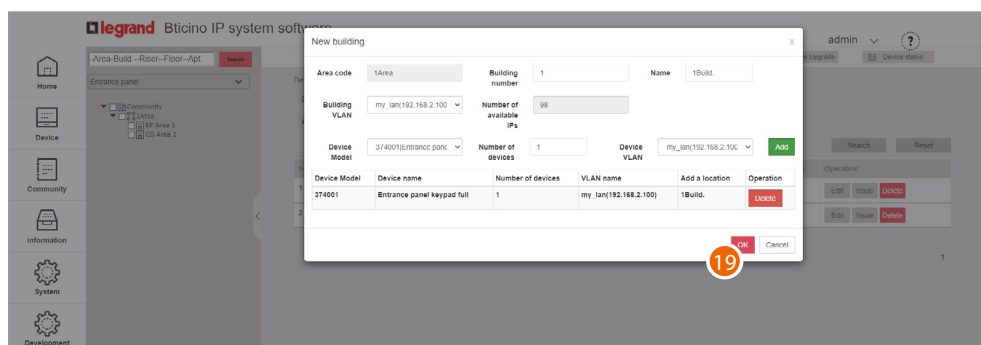
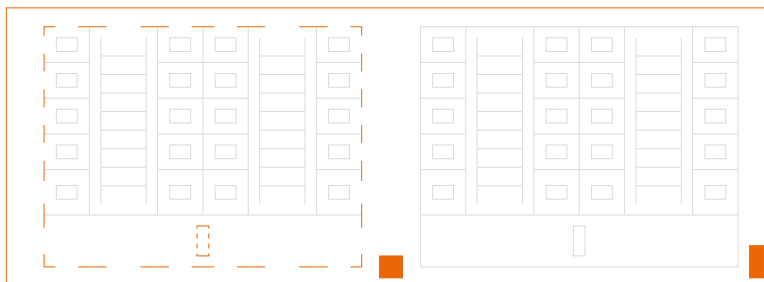


16. Seleziona il dispositivo di building (EP Building1)

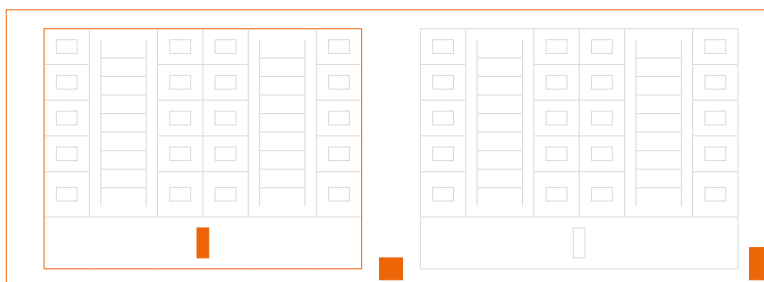
Nota: il software filtra in automatico solo i dispositivi coerenti con il componente che si sta aggiungendo

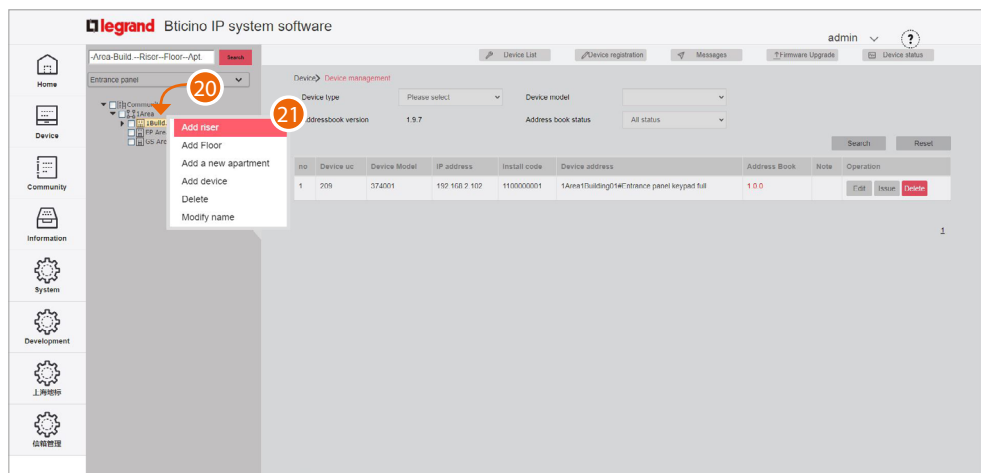
17. Seleziona la quantità

18. Clicca per aggiungere



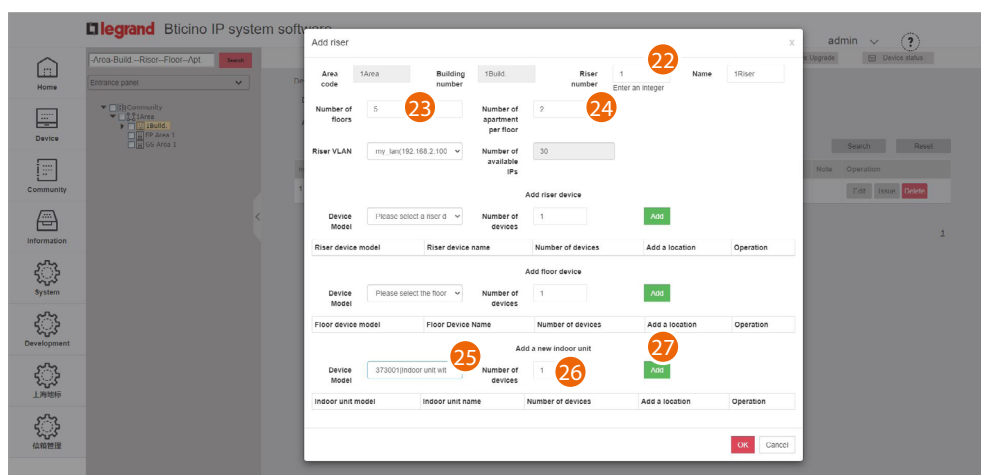
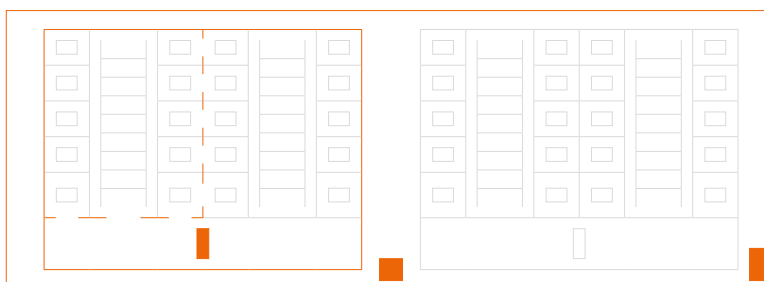
19. Clicca per confermare





20. Clicca sul Building con il tasto destro del mouse, apparirà un menù a tendina

21. Clicca per aggiungere un nuovo Riser



22. Inserisci il numero progressivo del montante

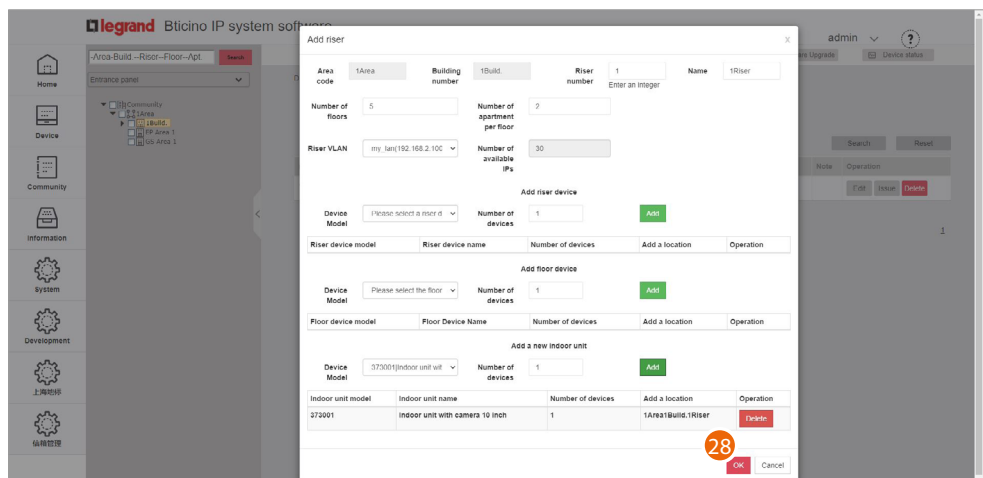
23. Seleziona il numero di Floor del building (5)

24. Seleziona il numero di Apartment per Floor (2)

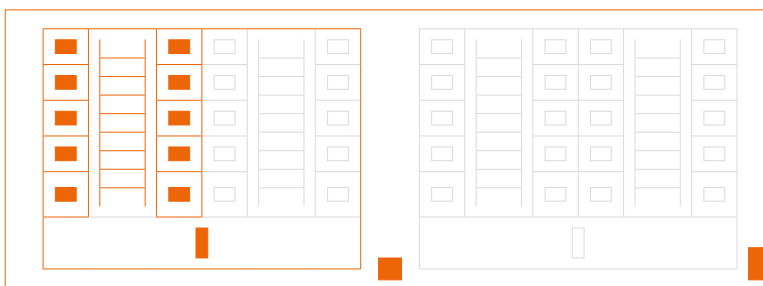
25. Seleziona il dispositivo di Apartment (Device Apartment)

26. Seleziona la quantità

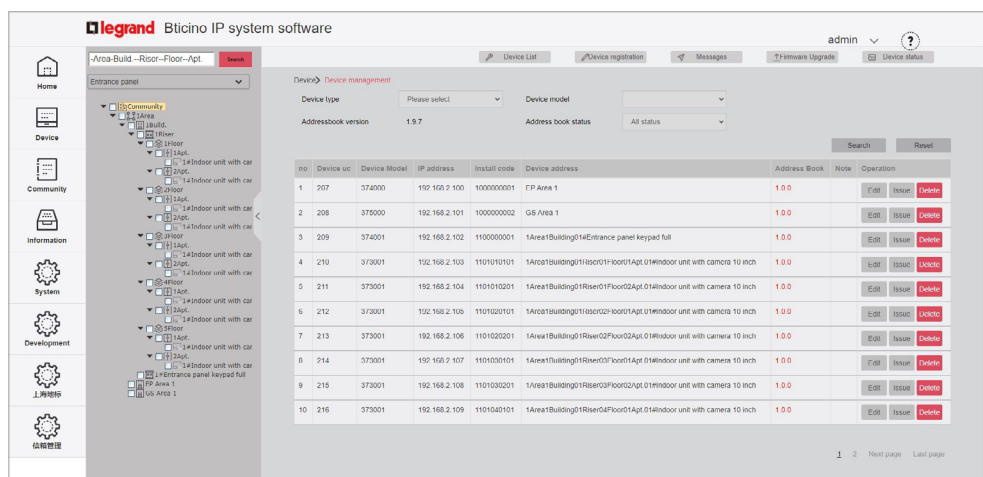
27. Clicca per aggiungere



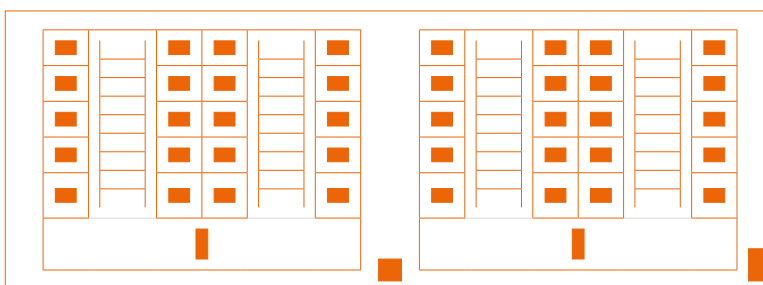
28. Clicca per confermare



Ripeti la stessa operazione per Riser 2

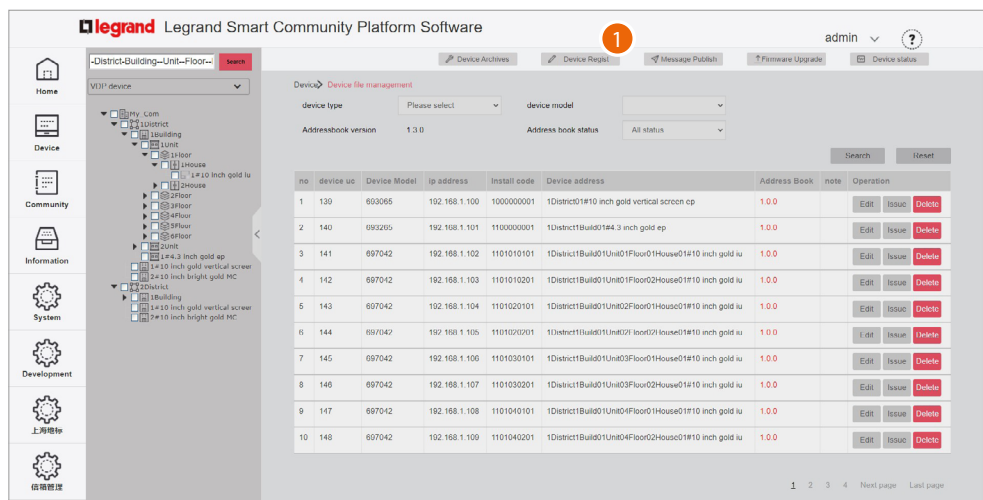


Ripeti le stesse operazioni per il Building 2

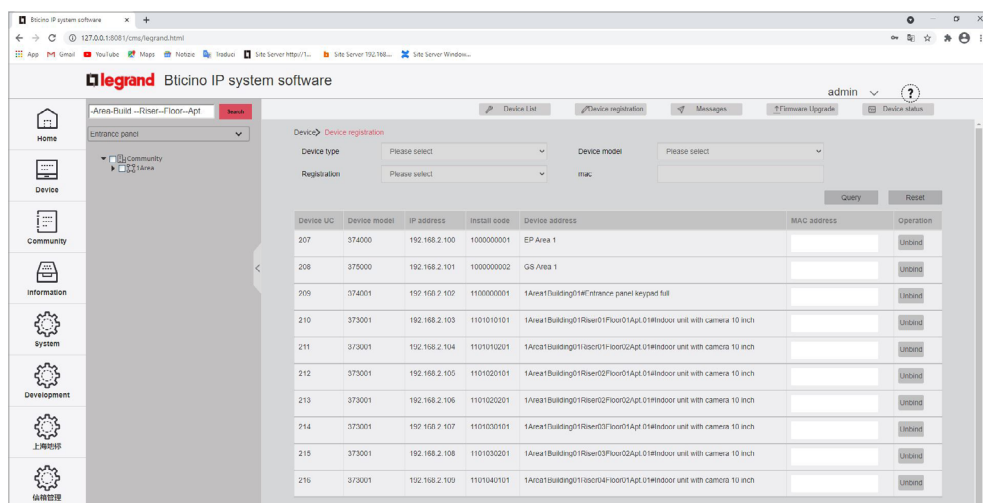


Registrazione mac address

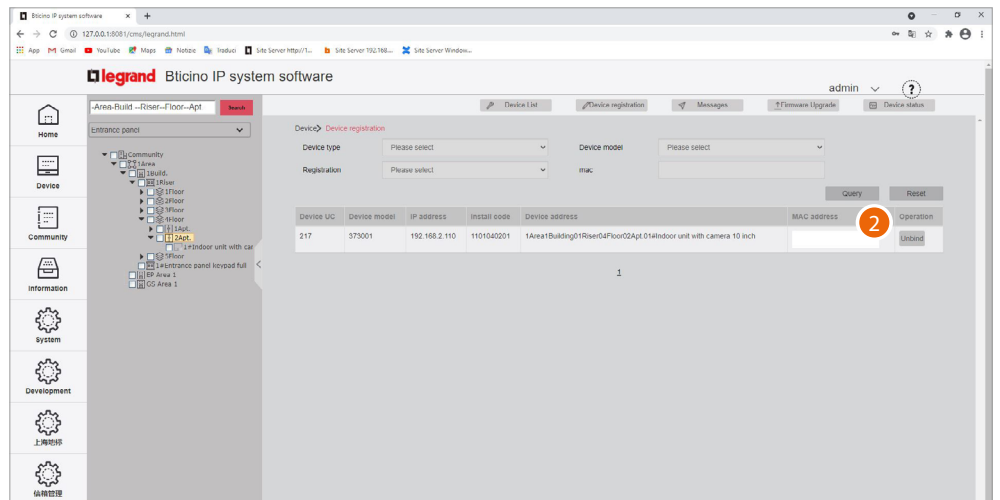
Ora che la struttura è completa, devi associare i MAC address dei dispositivi fisici a quelli virtuali inseriti nella struttura in precedenza.



1. Clicca per entrare nella sezione di registrazione dei dispositivi

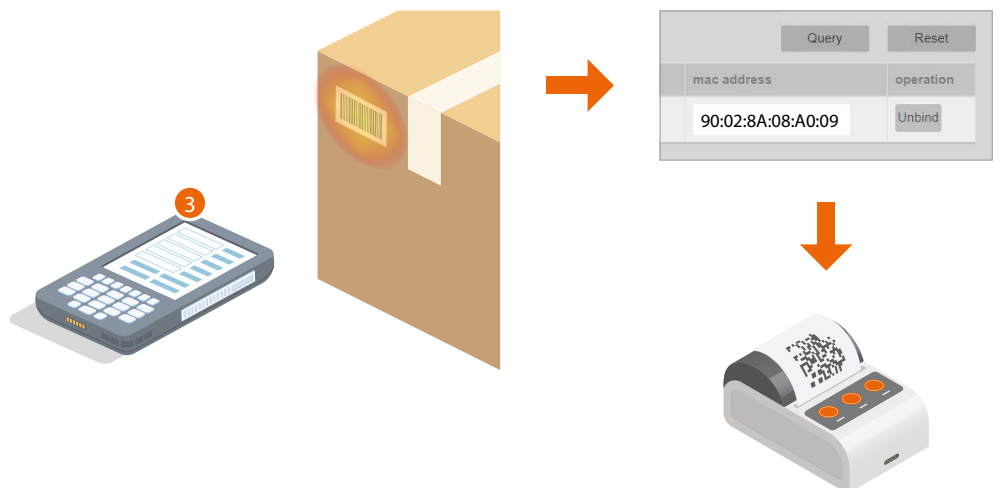


In questa sezione sono presenti tutti i dispositivi da associare, puoi inserire il MAC address direttamente da questa schermata



In alternativa puoi selezionare un ramo e visualizzare solo i dispositivi che gli appartengono.
In alternativa puoi selezionare un dispositivo dal menù ad albero ed immettere il MAC address singolarmente.
Questo secondo metodo ha il vantaggio di poter facilmente identificare i dispositivi in base alla loro collocazione geografica.

2. Posiziona il cursore all'interno del campo

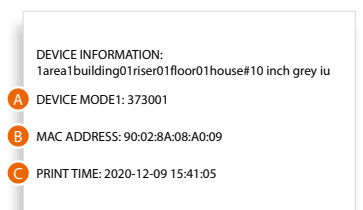


3. Leggi l'indirizzo dall'etichetta sull'imballo o dall'etichetta sul retro del dispositivo

Il MAC address appare nel campo e automaticamente la stampante stampa un'etichetta che dovrai applicare all'imballo

Nell'etichetta stampata, sono presenti i seguenti dati:

- A Dove posizionare il dispositivo in base alla struttura creata in precedenza
- B Modello del dispositivo
- C MAC address

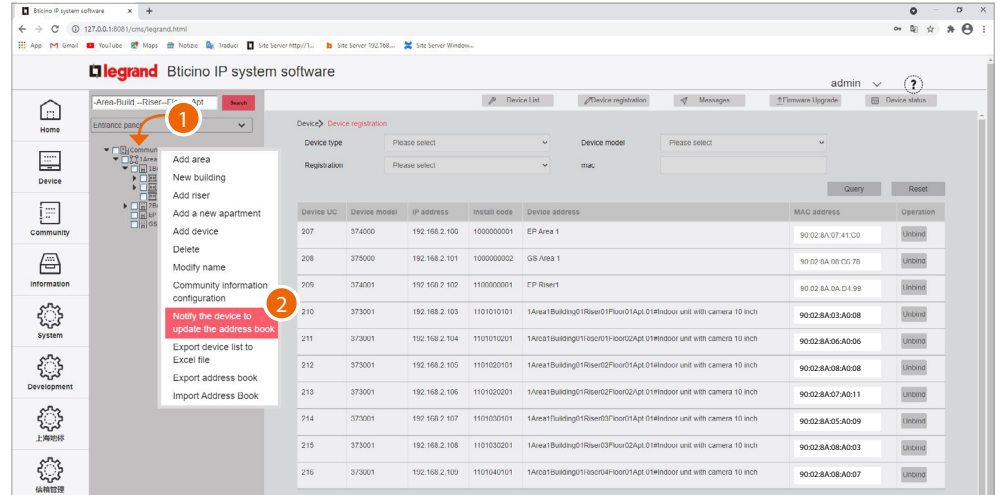


Nel caso in cui non è disponibile un lettore di codici, digita manualmente l'indirizzo (digitando anche : di separazione).
Se la stampante è collegata alla rete e predisposta, verrà stampata automaticamente l'etichetta.

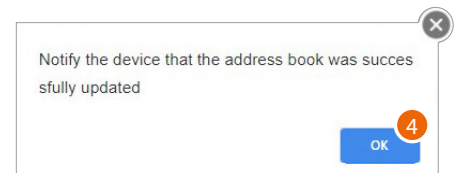
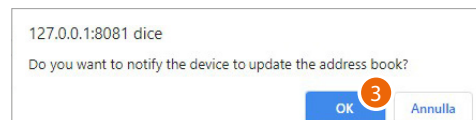
Ripeti la stessa operazione per tutti i dispositivi

Invio rubrica al Server DES

Dopo aver creato la struttura e configurato i dispositivi virtuali devi inviare la rubrica all'impianto, cioè «comunicare» al sistema di utilizzare questa configurazione.

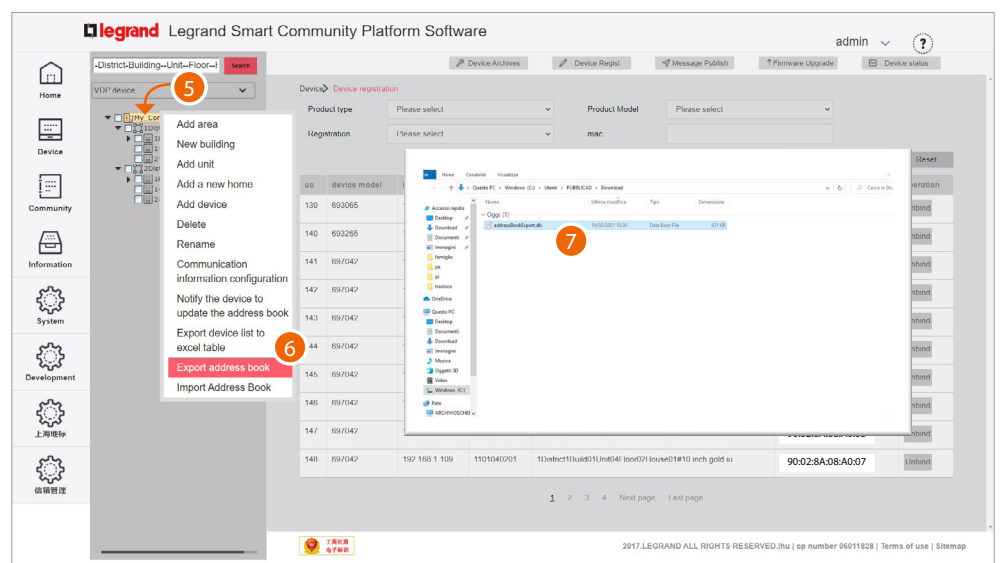


1. Clicca sulla Community con il tasto destro del mouse, apparirà un menù a tendina
2. Clicca per aggiornare la rubrica del sistema



3. Clicca per confermare
4. Clicca per terminare

Ora la rubrica è memorizzata nel Server DES, per evitare perdite dati accidentali, puoi anche salvarla in un file di archivio.

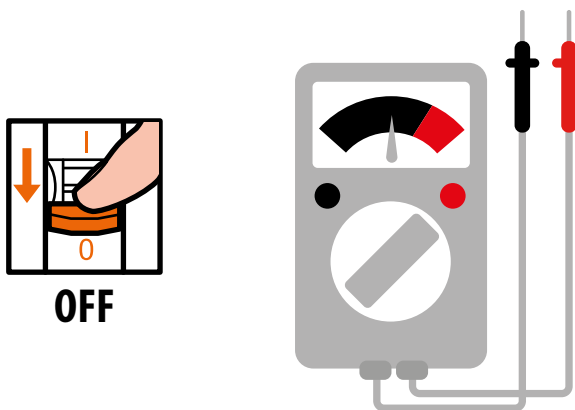


5. Clicca sulla Community con il tasto destro del mouse, apparirà un menù a tendina
6. Clicca per esportare la rubrica in un file
7. Il file viene salvato nella cartella download del tuo computer

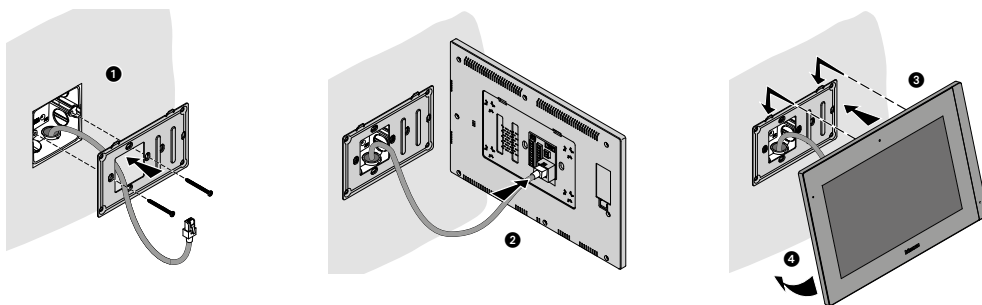
Installazione dei dispositivi

Per trasferire la configurazione ai dispositivi devi installarli ed alimentarli

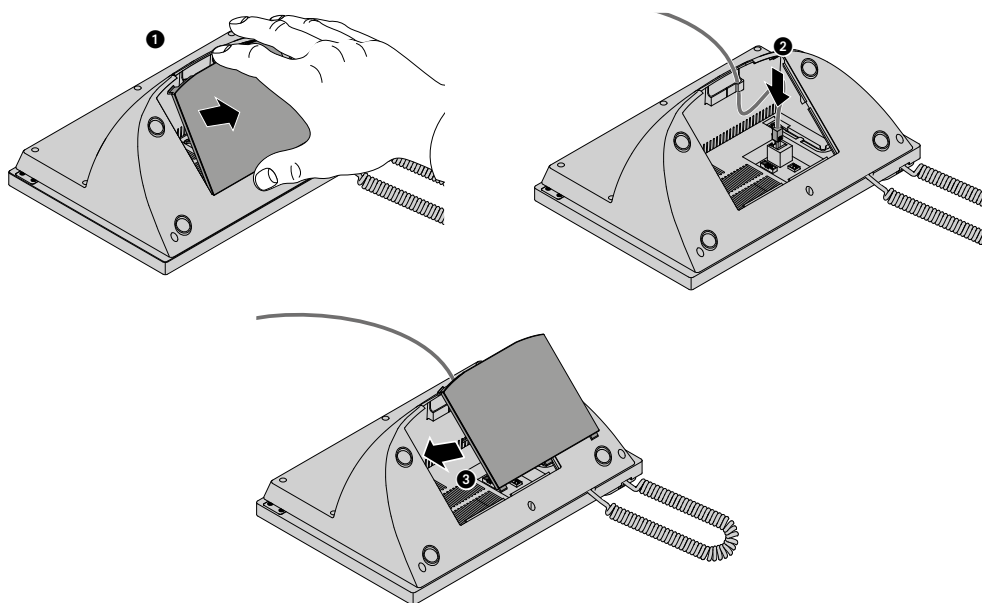
Togli alimentazione all'impianto e verifica l'assenza di tensione



Installa i dispositivi

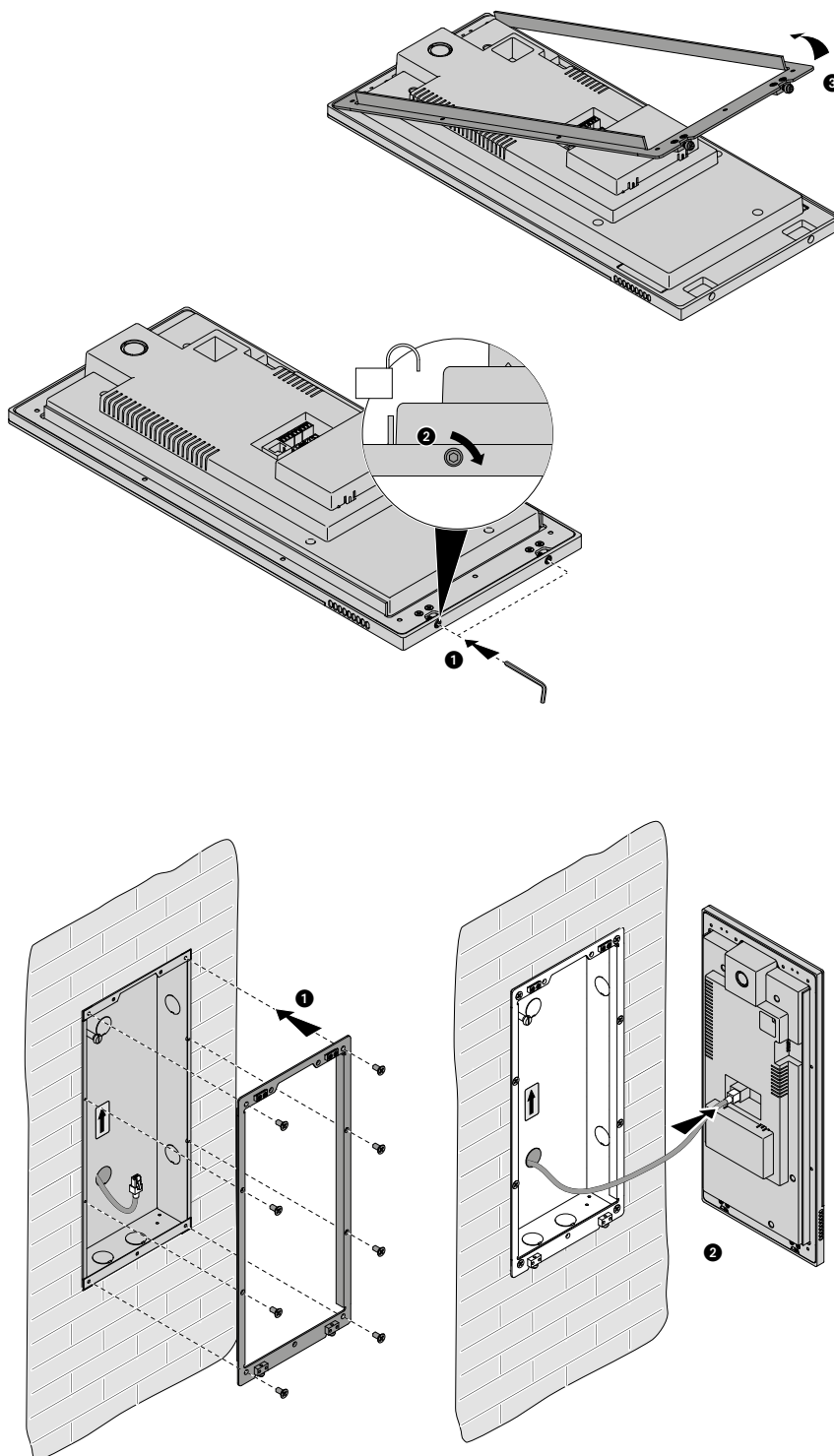


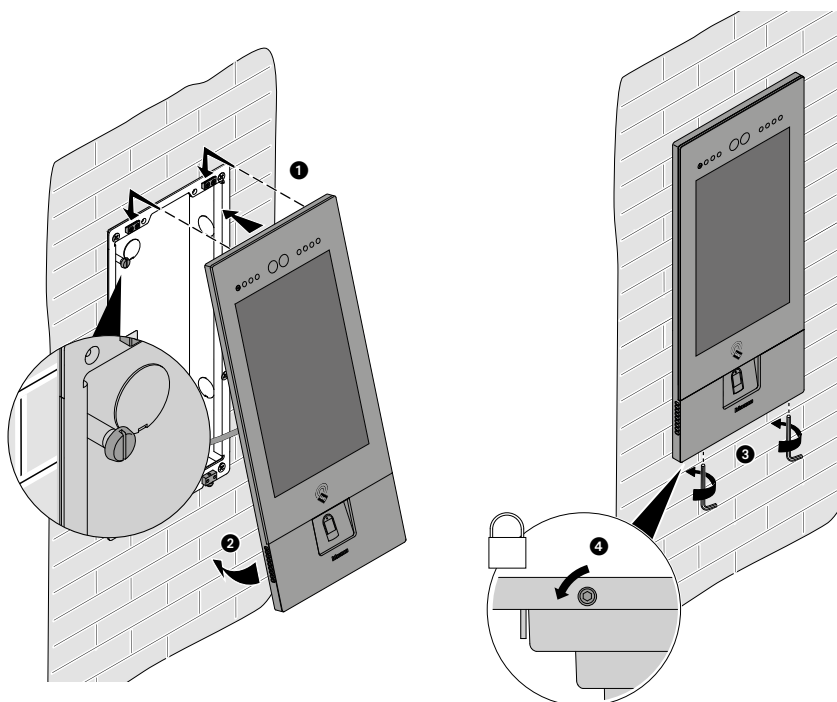
Il cavo RJ45 deve essere di lunghezza minima di 200 mm





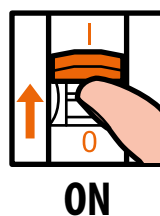
Il cavo RJ45 deve essere di lunghezza minima di 200 mm





Attenzione: l'installazione del EP illustrato è rappresentativa di tutti gli EP.
Per maggiori dettagli, vedi le istruzioni specifiche contenute nella confezione

Riattiva l'alimentazione



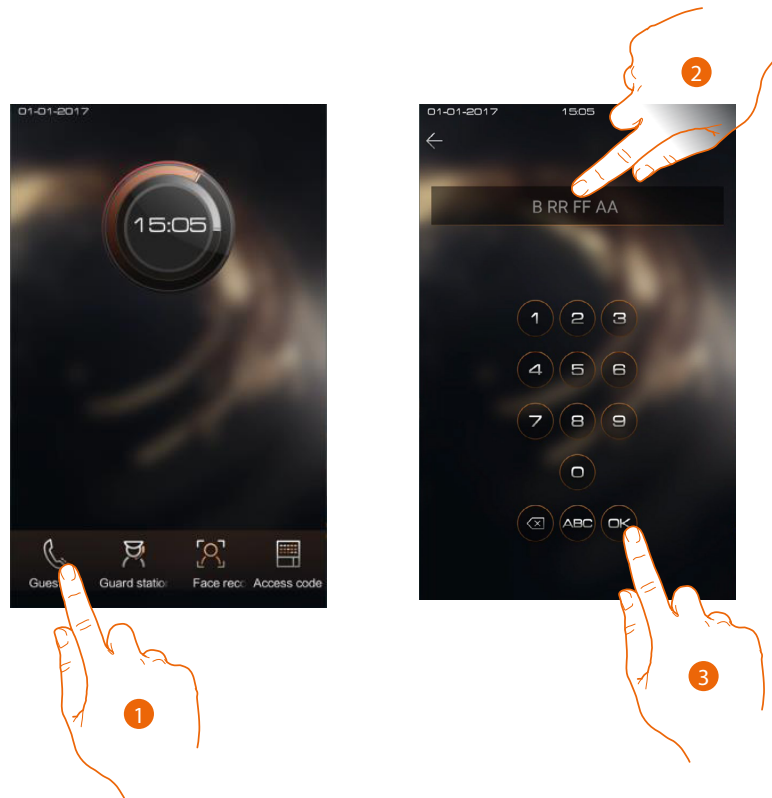
Attivazione dei dispositivi

Grazie al MAC address inserito in precedenza, i dispositivi, quando vengono alimentati, verificano la disponibilità di una configurazione (rubrica) sul Server DES e la acquisiscono.

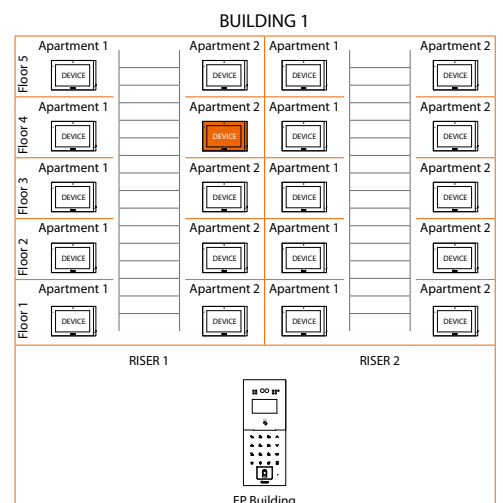
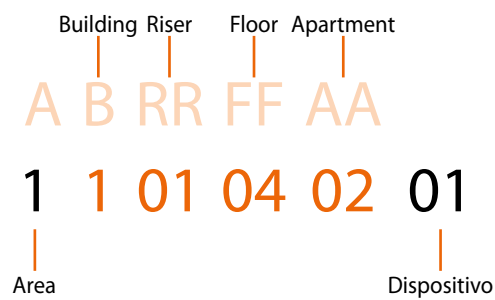
Nota: nel caso in cui i dispositivi siano già stati configurati in precedenza, è necessario resettarli.
Dopo il riavvio si auto configureranno

Prova impianto

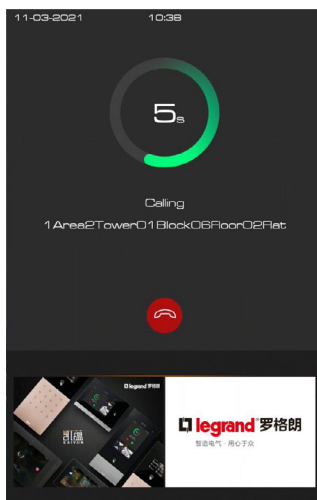
Ora puoi testare l'impianto ad esempio effettuando una chiamata da EP



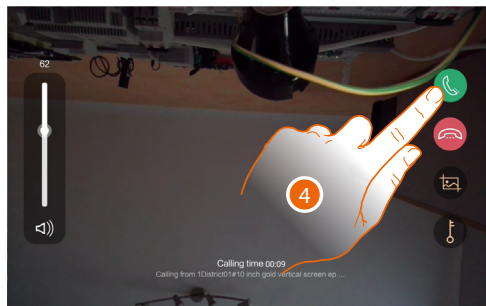
1. Tocca per effettuare la chiamata
2. Inserisci l'indirizzo del IU



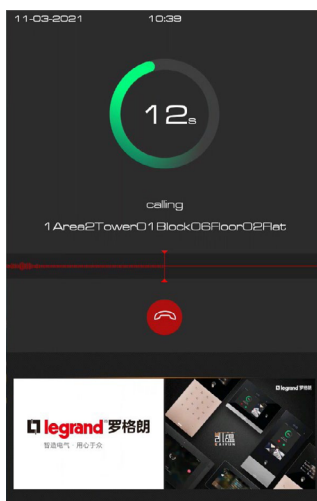
3. Tocca per inviare la chiamata



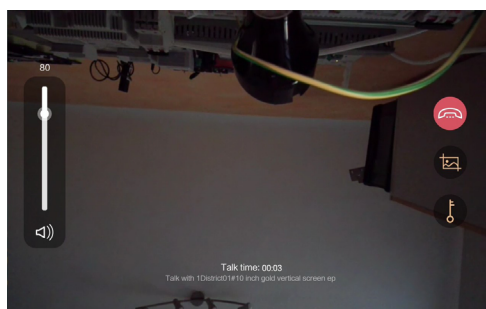
la chiamata è in corso



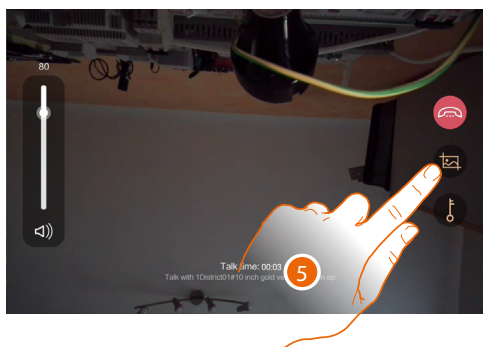
4. Rispondi dal IU



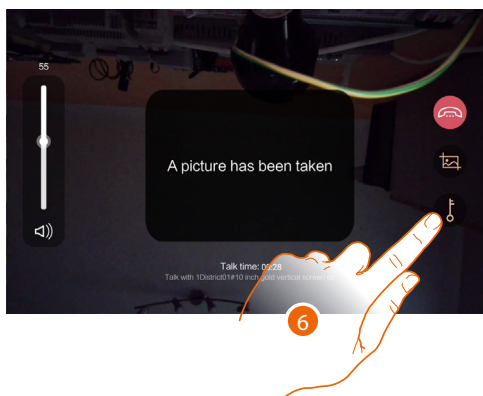
Prova il segnale audio sul EP



Prova il segnale audio/video sul IU

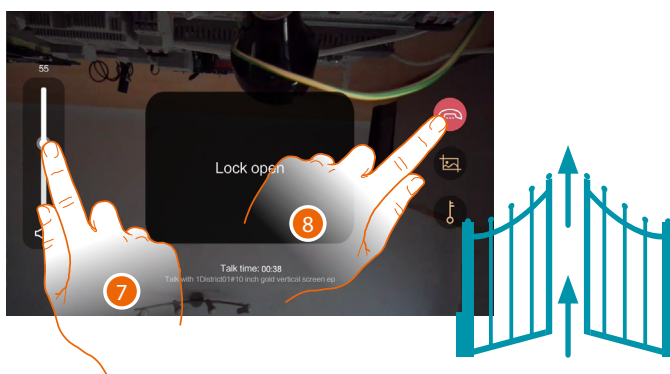


5. Tocca per catturare un'immagine dello schermo



Appare un messaggio di conferma.

6. Tocca per aprire la serratura del EP



Appare un messaggio di conferma

7. Tocca per regolare il volume

8. Tocca per terminare la conversazione

