

Indice

- 1. Contratto di Licenza 5
- 2. Requisiti di sistema 7
- 3. Scelta codici 7
- 4. Dispositivi compatibili 8
 - 4.1 Dispositivi di Misura e Conteggio dell'energia 8
- 5. Lingue disponibili 9
- 6. Operazioni preliminari 10
- 7. Messa in servizio 10
 - 7.1 Materiale necessario 10
 - 7.2 Installazione 10
 - 7.3 Chiave USB di protezione 12
 - 7.4 Aggiornamento del software 13
 - 7.4.1 Procedura di aggiornamento 14
 - 7.5 Modifica della lingua del software 15
 - 7.6 Configurazione 16
 - 7.7 Schema di collegamento - Uso normale 16
 - 7.8 Configurazione delle proprietà della rete locale - Indirizzo IP automatico 17
 - 7.9 Configurazione dell'installazione elettrica nel Software - "Configurazione del sistema" 19
 - 7.9.1 Configurazione di Gateway e Dispositivi 20
 - 7.9.2 Configurazione di carichi, gruppi e quadri elettrici 29
 - 7.9.3 Configurazione del Costo dei consumi 35
- 8. Utilizzo 36
 - 8.1 Accesso 36
 - 8.1.1 Diritti di accesso 36
 - 8.1.2 Creazione di un nuovo utente 37
 - 8.1.3 Modifica dei diritti di accesso 38
 - 8.1.4 Procedura di logout 39
 - 8.2 Pagine di visualizzazione dei dati 40
 - 8.2.1 Dispositivi 40
 - 8.2.2 Consumi 42
 - 8.3 Storico dei consumi 50
 - 8.3.1 Opzioni files CSV 50
 - 8.3.2 Gestione dei files CSV 52
 - 8.4 Scaricamento dati e report 55
 - 8.4.1 Scaricamento dati 55
 - 8.4.2 Report 58
 - 8.5 Cambio di data e ora sul computer 62

Indice

| | |
|--|----|
| 9. Backup/Restore | 63 |
| 9.1 Procedura di Backup | 63 |
| 9.2 Procedura di Ripristino del database | 65 |
| 10. Tipi di rete e modalità di accesso | 67 |
| 10.1 LAN/Intranet | 67 |
| 10.1.1 Porte | 67 |

1. Contratto di Licenza

IMPORTANTE:

SI PREGA DI LEGGERE ATTENTAMENTE I TERMINI E LE CONDIZIONI DEL PRESENTE CONTRATTO DI LICENZA PRIMA DI UTILIZZARE IL SOFTWARE (COME DEFINITO DI SEGUITO).

QUESTO È UN CONTRATTO DI LICENZA TRA VOI E BTicino SpA (BTicino) LA CUI SEDE LEGALE SI TROVA IN VIALE L. BORRI 231, 21100 VARESE - ITALY. APRENDO LA CONFEZIONE SIGILLATA, CLICCANDO SUL PULSANTE "ACCETTO" O "SÌ" O ESPRIMENDO IL CONSENSO ELETTRONICAMENTE, O INSTALLANDO IL SOFTWARE, L'UTENTE ACCETTA I TERMINI DI QUESTO CONTRATTO DI LICENZA.

SE NON SIETE D'ACCORDO CON QUESTI TERMINI E CONDIZIONI, NON UTILIZZARE ULTERIORMENTE IL SOFTWARE E CONTATTARE IL FORNITORE O IL SERVIZIO ASSISTENZA BTicino PER INFORMAZIONI SU COME OTTENERE IL RIMBORSO DELL'IMPORTO PAGATO PER IL SOFTWARE

1. DEFINIZIONI.

Il termine "Software" indica:

- (a) tutto il contenuto dei file dell'applicativo per windows ("Energy Management Software") o sottoforma di Web server ("Energy Web Server");
- (b) tutto il relativo materiale esplicativo stampato o sottoforma di file ("Documentazione"), i font ed ogni imballo del prodotto;
- (c) tutti gli aggiornamenti, le versioni modificate, le aggiunte e le copie di quanto precede, fornito da BTicino in qualsiasi momento ("Aggiornamenti");

Il termine "Uso" indica l'accesso al software, la sua installazione, il download, la copia o qualunque vantaggio tratto dall'utilizzo delle funzionalità del software.

2. USO GENERALE DEL SOFTWARE

2.1 Licenza

Questo è un contratto di Licenza.

BTicino concede all'utente un diritto non esclusivo e non trasferibile di utilizzare il software secondo le condizioni ed i termini qui di seguito indicate.

2.2 Diritti ed obblighi

L'Utente può:

- utilizzare una copia del Software su un solo computer. Se un numero maggiore di copie e/o di computer è specificato nella documentazione o nei documenti specifici della vendita forniti dal distributore o dal rivenditore presso il quale è stato acquistato il software, è possibile utilizzare il software in conformità con tali specifiche;
- fare una copia del Software a fini di backup o archiviazione, o copiare il software sul disco rigido del computer e conservare l'originale a scopo di back-up o di archiviazione;
- utilizzare il Software su una rete, a condizione che si disponga di una copia in licenza del Software per ogni computer che può accedere al Software attraverso la rete;

1. Contratto di Licenza *(continua)*

2.2 Diritti ed obblighi *(continua)*

L'Utente può: *(continua)*

- trasferire definitivamente tutti i diritti relativi al Software concessi ai sensi del presente Contratto di Licenza ad un'altra persona o entità, a condizione che non si conservino copie del Software e il cessionario accetti i termini del presente Contratto di Licenza. Il trasferimento parziale dei propri diritti ai sensi del presente Contratto di Licenza non è permesso. Ad esempio, se la documentazione Vi concede il diritto di utilizzare più copie del Software, solo un trasferimento dei diritti ad utilizzare tutte le copie del Software sarebbe valido;
- utilizzare il Software in conformità con eventuali altri usi consentiti che possono essere riportate qui di seguito.

L'utente non può, né può autorizzare qualsiasi altra persona:

- concedere in licenza, affittare o noleggiare qualsiasi parte del Software;
- modificare l'architettura software, decompilare, disassemblare, modificare, tradurre, tentare di scoprire il codice sorgente del Software o creare opere derivate dal Software;
- utilizzare il Software nell'attività di facility management di servizi;
- fare un utilizzo del Software in modi sensi contrari alle indicazioni di cui al presente Contratto di Licenza.

3. COPYRIGHT

Il Software è di proprietà di BTicino o dei suoi licenziatari ed è protetto dalla legge.

4. LIMITAZIONE DI GARANZIA

Il periodo di garanzia per i prodotti è di 12 (dodici) mesi dalla data di consegna.

BTicino garantisce il buon funzionamento del Software solo con l'uso di prodotti BTicino.

BTicino non può essere ritenuta responsabile in caso di malfunzionamento a causa dell'uso di prodotti diversi dai prodotti BTicino.

5. LIMITAZIONI DI RESPONSABILITÀ

In nessun caso BTicino potrà essere ritenuta responsabile per eventuali danni di qualsiasi tipo, compresa, senza limitazioni, qualunque perdita operativa, perdita di dati, malfunzionamento di altri software sul vostro computer o qualsiasi altra perdita di profitto derivante dall'uso o dall'impossibilità di utilizzare il software, anche se BTicino è stata informata della possibilità di tali danni.

6. RECESSO DAL CONTRATTO

BTicino si riserva il diritto di recedere dal presente Accordo immediatamente mediante comunicazione scritta in caso di violazione dei termini del presente Contratto ed, in particolare, delle disposizioni dell'articolo 2.2.

In caso di recesso, l'utente accetta di distruggere tutte le copie del Software e della sua Documentazione.

7. LEGGE E GIURISDIZIONE

Il presente Contratto è regolato dalla legge italiana.

In caso di controversie derivanti dalla interpretazione o esecuzione del presente contratto, le parti si impegnano a cercare una soluzione amichevole.

In mancanza di tale soluzione, le controversie sono sottoposte alla giurisdizione esclusiva del Tribunale di Milano.

2. Requisiti di sistema

Hardware:

- Processore Intel® Core 2 Duo o AMD® Athlon X2®
- RAM: 2GB
- 320MB di spazio libero su disco
- Porta USB per chiave di protezione

Sistemi operativi compatibili:

- Microsoft Windows XP (Professional) - Service Pack 3
- Microsoft Windows Vista - Service Pack 2
- Microsoft Windows 7 - Service Pack 3
- Microsoft Windows 10 - All Service Pack

Installazione e visualizzazione:

- su computer

3. Scelta codici

SXS32: "Energy manager software 32"

- Gestione fino a 32 indirizzi Modbus o 32 Contatori con uscita impulsi

SXS255: "Energy manager software 255"

- Gestione fino a 255* dispositivi
- Nota:** massimo 32 indirizzi Modbus o 32 Contatori con uscita impulsi per di ciascun Gateway

* Valore raccomandato 128

Versione del software 1.15.00

4. Dispositivi compatibili

4.1 Dispositivi di Misura e conteggio dell'energia

- Gamma **NEMO**
 - Centrali di Misura Multifunzione:
 - Nemo D4-L, art. **MF6FT40026**
 - Nemo D4-L +, art. **MF6HT40006**
 - Nemo D4-Le, art. **MFD4421**
 - Nemo 96HD-Le, art. **MF96421**
 - Nemo 96HD+, art. **MF96021**
- Gamma **Conto**
 - Contatori di energia uscita RS485 :
 - Conto D1, art. **CE11165A4**
 - Conto D2, art. **CE20195A4**
 - Conto D2 MID, art. **CE2DMID11**
 - Conto D4-Pd, art. **CE4DT06A4**
 - Conto D4-Pd MID, art. **CE4DMID3**
 - Conto D4-Pt, art. **CE4DT14A4**
 - Conto D4-Pt MID, art. **CE4DMID01**
 - Contatori di energia uscita impulsi (tramite Concentratore art. **IF4C001** o **SXMIMP**):
 - Conto D1, art. **CE11165A2**
 - Conto D1 MID, art. **CE1DMID12**
 - Conto D2-b, **CE21175A0**
 - Conto D2, art. **CE20195A2**
 - Conto D2 MID, art. **CE2DMID12**
 - Conto D4-Pd, art. **CE4DT06A2**
 - Conto D4-Pd MID, art. **CE4DMID32**
 - Conto D4-Pt, art. **CE4DT14A2**
- Gamma **NEMO SX**
 - Centrali di Misura Multifunzione:
 - Monofase inserzione mediante bobina Rogowski - art. **SXMM63**
 - Trifase inserzione mediante bobina Rogowski - art. **SXMT63**
 - Trifase inserzione mediante TA - art. **SXMMT5**
 - Moduli di Stato e Comando:
 - Modulo di Stato multifunzione - art. **SXMC02**
 - Modulo di Comando multifunzione - art. **SXM0C1**
 - tramite l'interfaccia Modbus RS485/NEMO SX - art. **SXI485**

4.1 Dispositivi di Misura e conteggio dell'energia *(continua)*

- Contatori di Gas
 - Qualsiasi dispositivo con uscita impulsi (tramite Concentratore art. **IF4C001*** o **SXMIMP***)
- Contatori di Acqua
 - Qualsiasi dispositivo con uscita impulsi (tramite Concentratore art. **IF4C001*** o **SXMIMP***)

* **Nota:** Il concentratore d'impulsi deve essere correttamente programmato per essere compatibile con il tipo di contatore (Fare riferimento al manuale utente del concentratore impulsi).

5. Lingue disponibili

Lingue:

- 中国
- Deutsch
- English
- Español
- Français
- Français (Belgique)
- Ελληνικά
- Italiano
- Nederlands (Belgie)
- Nederlands
- Polski
- Portugues
- Русский

6. Operazioni preliminari

ATTENZIONE!

Prima della messa in servizio dell'installazione, verificare la disponibilità di aggiornamenti sul sito di "IME"

Scaricare il file di aggiornamento dal sito di "IME". Questo file verrà utilizzato per aggiornare il software.


(Dopo aver scaricato il file di aggiornamento, seguire la procedura descritta nelle pagine da 13 a 14 del presente manuale)

7. Messa in servizio

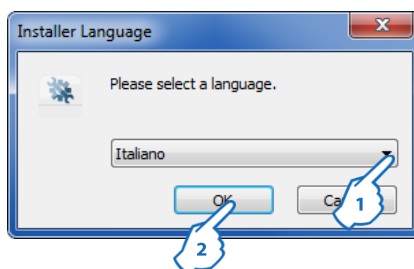
7.1 Materiale necessario

- Kit di Installazione (file eseguibile ".exe")
- Un computer con un sistema operativo compatibile (XP, ecc.)

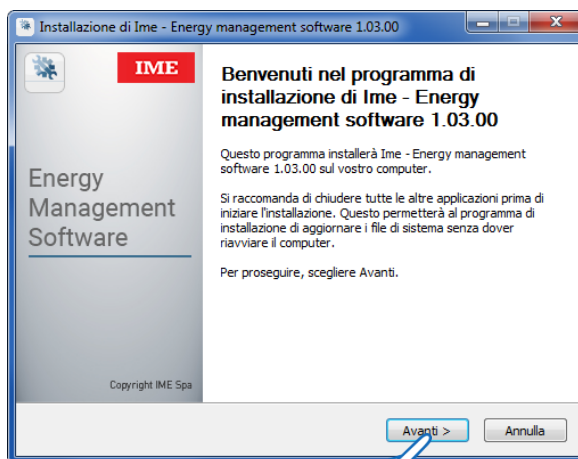
7.2 Installazione

- Eseguire il file  IME_Energy_management_software_Setup_v.r.b.exe

La procedura di installazione è avviata

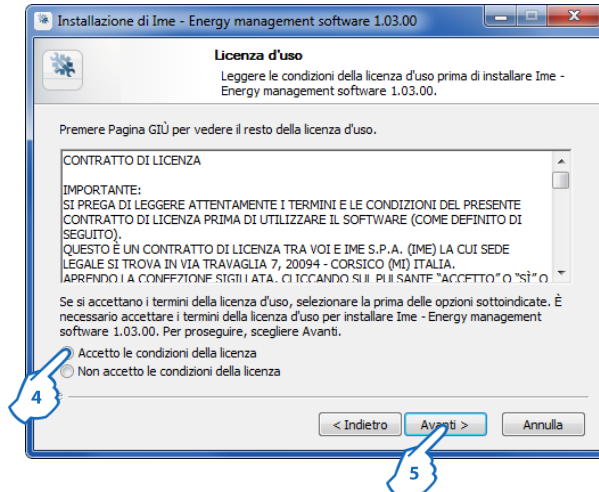


1. Scegliere la lingua
2. Premere su "OK"

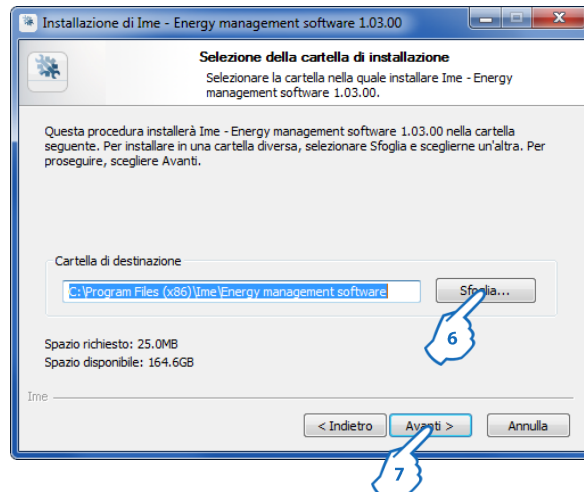


3. Premere su "Avanti"

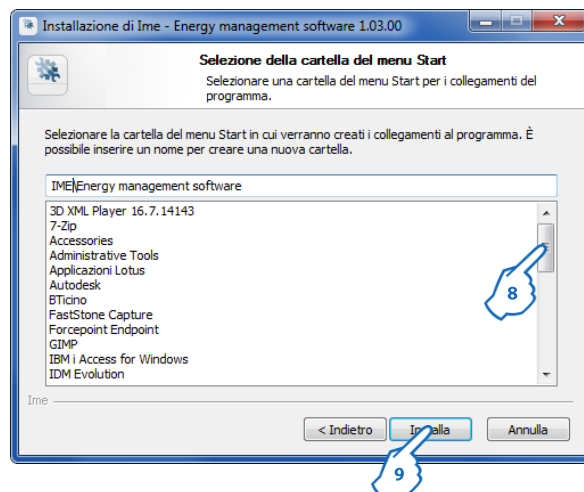
Viene visualizzata la pagina del Contratto di Licenza



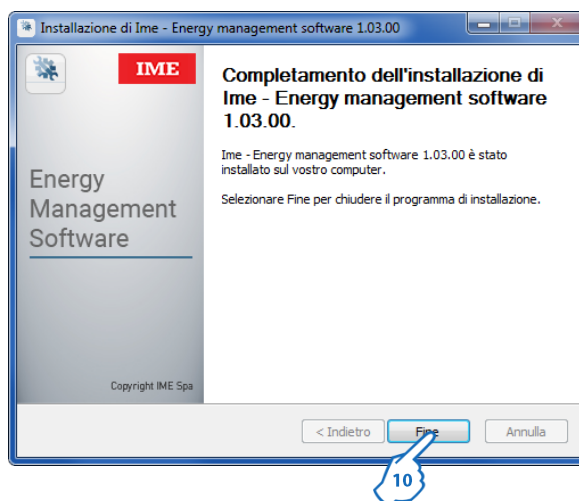
4. Premere per dichiarare di aver letto e accettato il contratto
5. Premere su "Avanti"



6. Premere su "Sfogli" per scegliere la Cartella di Installazione
7. Premere su "Avanti"



8. Scegliere la Cartella del menù Start (default: IME\Measure Software)
9. Premere su "Installa"

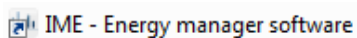


Installazione completata

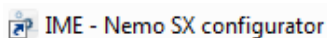
10. Premere su "Fine"

Sul desktop del vostro computer vengono creati due collegamenti:

- Software gestione dell'energia:





- Configuratore NEMO SX:



7.3 Chiave USB di protezione

Il Software viene fornito con una chiave di licenza necessaria per suo il funzionamento.

Eseguire il software e verificare l'indicazione accanto all'icona:

- Chiave di licenza rilevata:  IME - Energy manager software - SX5255
 - Chiave di licenza non rilevata:  IME - Energy manager software (licenza non presente)
- in questo caso occorre:
- Chiudere il software
 - Collegare la chiave alla porta USB
 - Riavviare il software

Nota: in modalità senza licenza, è possibile eseguire il software solo per **30 giorni** a partire dall'installazione.

7.4 Aggiornamento del software

Materiale necessario:

- File scaricabile dal sito di "IME":

- IME_Energy_management_software_Setup_v.r.b.zip



IME_Energy_management_software_Setup_v.r.b.zip

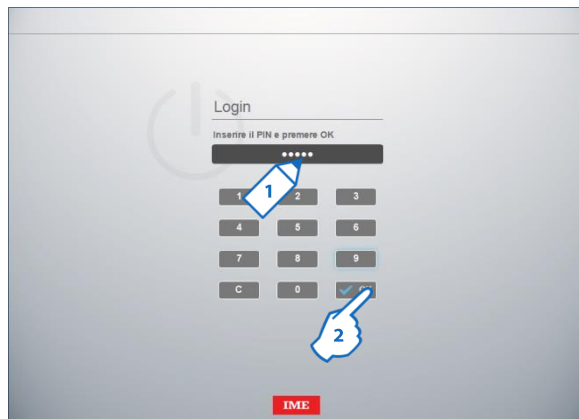
Energy management software = nome del prodotto
v.r.b = versione dell'applicativo

La cartella .zip contiene il file:

- IME_Energy_management_software_Setup_v.r.b.exe: pacchetto di aggiornamento del software

- Aggiornamento del software: seguire la procedura

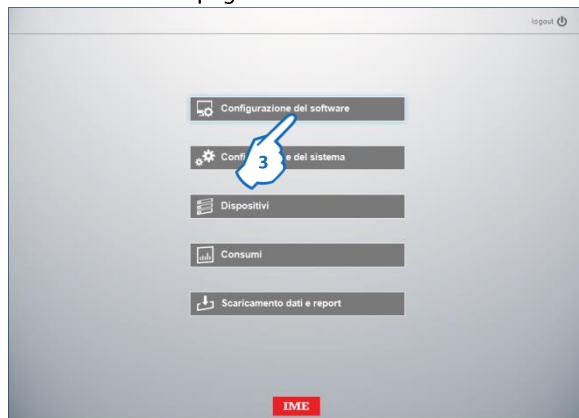
Eseguire il software, viene visualizzata la pagina di identificazione.



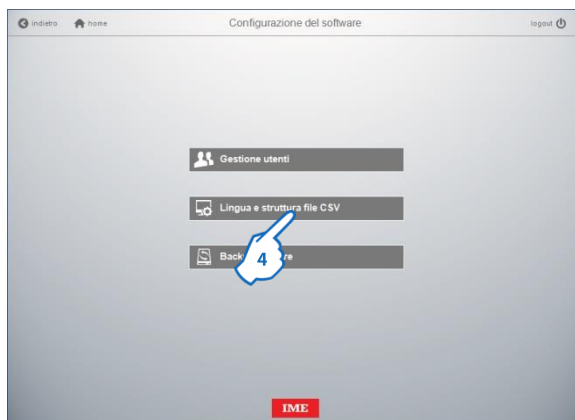
1. Inserire il codice PIN di accesso 99999 (codice PIN di default)

2. Premere su "OK"

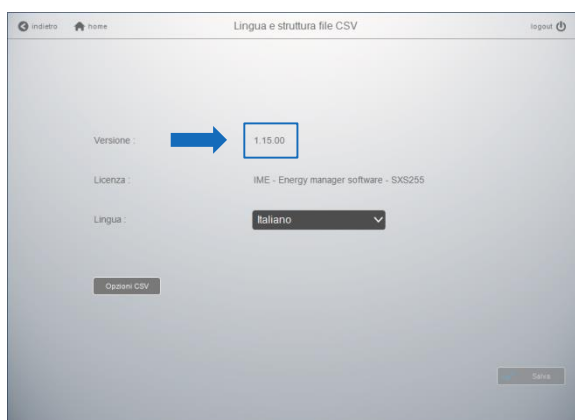
Viene visualizzata la home page del Software



3. Premere su "Configurazione del software"



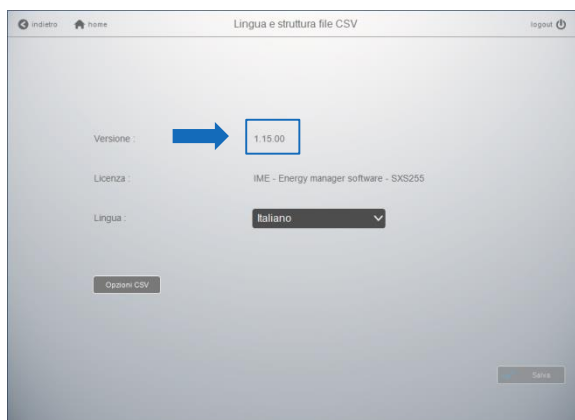
4. Premere su “Lingua e struttura file CSV” per verificare qual è la versione del software installata.



Confrontare la versione del software installata con quella dell'archivio scaricato dal sito. **Aggiornare il software se la versione scaricata dal sito è più recente di quella installata sul computer.**

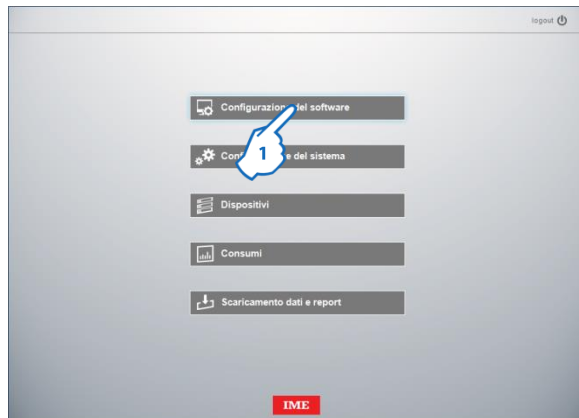
7.4.1 Procedura di aggiornamento

- Estrarre dalla cartella compressa il file:
“[IME_Energy_Management_Software_Setup_v.r.b.exe](#)”
- Ripetere l'installazione del software secondo la procedura dettagliata alle pagine da 10 a 12
- Verificare alla pagina “Lingua e struttura file CSV” che l'aggiornamento sia stato eseguito correttamente.



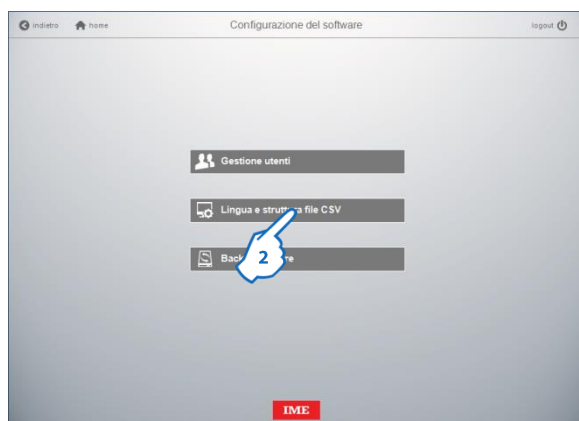
7.5 Modifica della lingua del software

- Procedura per cambiare la lingua (se necessario)

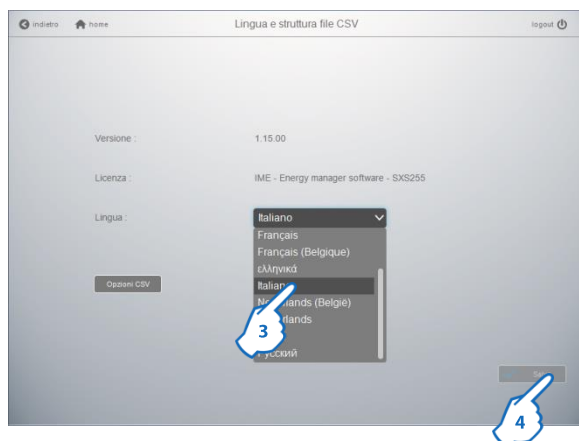


Nella home page del software

1. Premere su "Configurazione del software"



2. Premere su "Lingua e struttura file CSV"



3. Scegliere la lingua
4. Premere su "Salva" per confermare

7.6 Configurazione

Configurazione dell'installazione elettrica

- Procedura per la configurazione dei vari dispositivi nel software

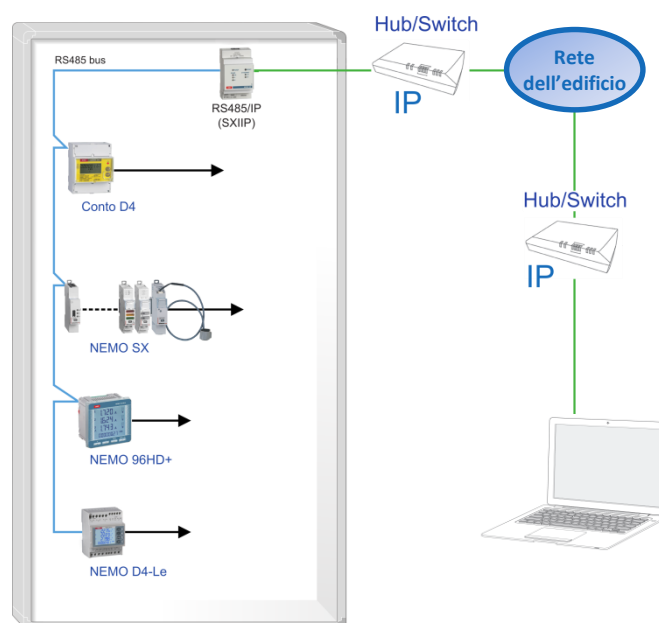
Materiale necessario

- Manuale utente del Software di gestione dell'energia
- Un computer con un sistema operativo compatibile (XP, ecc.) ed il software installato

Informazioni necessarie

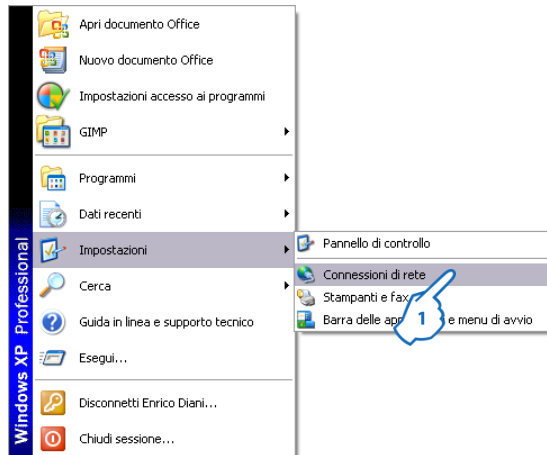
- Parametri del bus RS485 per Gateway e Dispositivi (utilizzare la [Tabella dei Parametri del Software](#))

7.7 Schema di collegamento - Uso normale

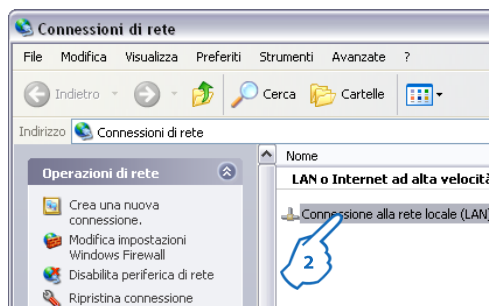


7.8 Configurazione delle proprietà della rete locale - Indirizzo IP automatico

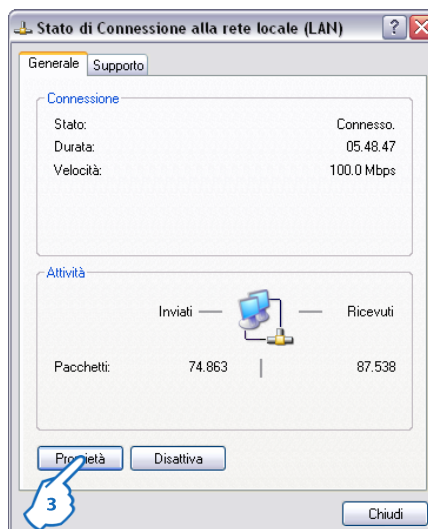
Seguire la procedura:



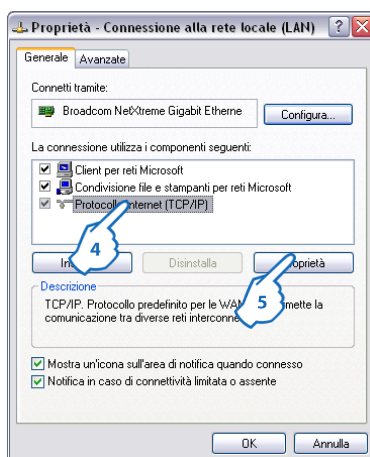
1. Nel menu Start selezionare "Impostazioni" poi "Connessioni di rete"



2. Premere su "Connessione alla rete locale"

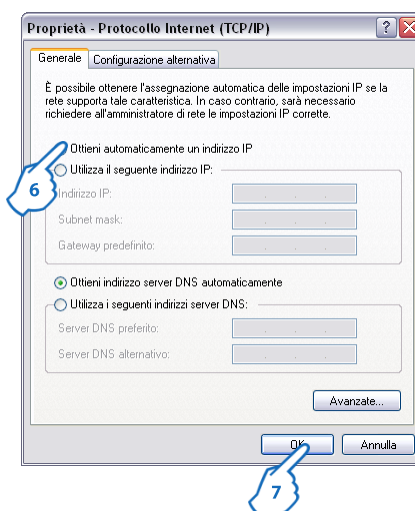


3. Premere su "Proprietà"



4. Premere su "Protocollo Internet (TCP/IP)"

5. Premere su "Proprietà"



6. Premere su "Ottieni automaticamente un indirizzo IP"

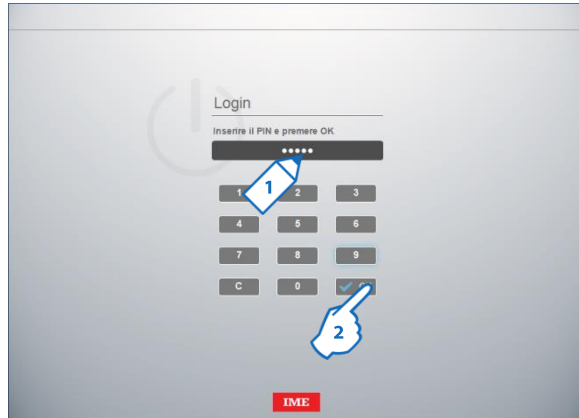
7. Premere su "OK"



8. Premere su "OK" per confermare

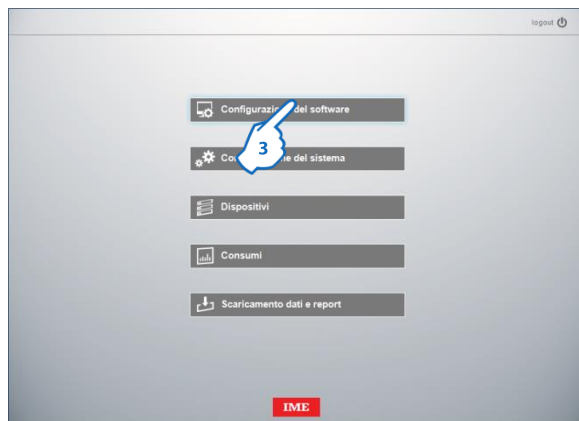
7.9 Configurazione dell'installazione nel Software - "Configurazione del sistema"

Eseguire il software, viene visualizzata la pagina di identificazione



1. Inserire il codice PIN di accesso **99999** (codice PIN di default)
2. Premere su "OK"

Viene visualizzata la home page del Software

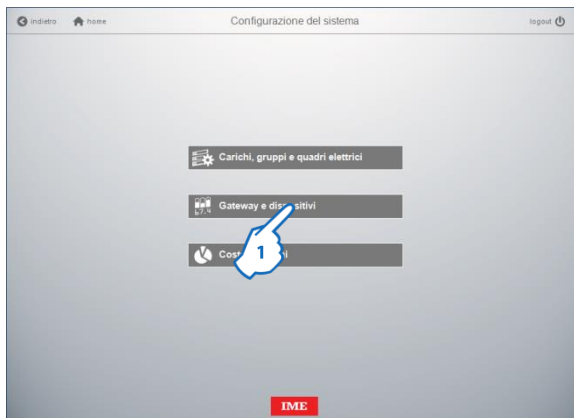


3. Nella home page del software premere su "Configurazione del sistema"

Viene visualizzata la pagina di configurazione

- Sequenza di configurazione:
 - Configurazione Gateway e Dispositivi
 - Configurazione Carichi, Gruppi di Misura e Quadri elettrici
 - Configurazione del Costo dei consumi

7.9.1 Configurazione di Gateway e Dispositivi



1. Premere su "Gateway e dispositivi"

Viene visualizzata la pagina di configurazione dei Gateway



La pagina è divisa in due sezioni:

la sezione **A** è l'area dei "Gateway configurati"

la sezione **B** è l'area "Impostazioni Gateway", dove sono disponibili tutti i campi di configurazione per il gateway selezionato.

• CREAZIONE E SALVATAGGIO DEI GATEWAY



1. Premere su "Aggiungi"
2. Assegnare al gateway i parametri:
Indirizzo IP (parametro obbligatorio)
Nome (parametro obbligatorio)
Descrizione/Posizione (parametro opzionale)
3. Premere su "Salva"
4. Premere su "Test" per verificare il corretto funzionamento della comunicazione tra il Software ed il Gateway
5. Premere su "Dispositivi" per configurare i Dispositivi connessi al Gateway
Viene visualizzata la pagina di configurazione dei dispositivi



La pagina è divisa in due sezioni:

la sezione **A** è l'area dei "Dispositivi configurati"

la sezione **B** è l'area "Impostazioni Dispositivo", dove sono disponibili tutti i campi di configurazione per il dispositivo selezionato.

• Descrizione del pulsante di selezione dei Gateway



1. Indirizzo IP assegnato al Gateway
2. Nome del Gateway
3. Stato della comunicazione
 - On
 - Off
 - Errore di comunicazione

• CREAZIONE E SALVATAGGIO DI DISPOSITIVI

- Procedura per dispositivi con uscita RS485



1. Premere "Aggiungi"
 2. Scegliere il Modello dalla lista dei modelli
 3. Assegnare al dispositivo i parametri:
Indirizzo Modbus (parametro obbligatorio)
Nome (parametro obbligatorio)
Carico (parametro opzionale)
 4. "Escludere dai totali" (parametro opzionale). Selezionare questa opzione se si desidera che le energie misurate dal dispositivo (Ea+), non vengano sommate agli istogrammi presenti nelle pagine "Totale" e "Parziali" del menu "Consumi". Gli istogrammi dei consumi verranno visualizzati solo nella pagina "Dettagli" del menu "Consumi" (per i dettagli fare riferimento a pagina 27) .
 5. Premere su "Salva"
 6. Premere su "Test" per verificare il corretto funzionamento della comunicazione con tra il Dispositivo ed il Gateway
- Ripetere le operazioni 1. ⇌ 6. per aggiungere altri dispositivi

- Procedura per dispositivi NEMO SX



1. Premere "Aggiungi"
 2. Scegliere il Modello dalla lista dei modelli
 3. Assegnare al dispositivo i parametri:
Indirizzo Modbus del singolo dispositivo NEMO SX o del gruppo di dispositivi NEMO SX (parametro obbligatorio)
Nome (parametro obbligatorio)
Carico (parametro opzionale)
 4. "Escludere dai totali" (parametro opzionale). Selezionare questa opzione se si desidera che le energie misurate dal dispositivo (Ea+), non vengano sommate agli istogrammi presenti nelle pagine "Totale" e "Parziali" del menu "Consumi". Gli istogrammi dei consumi verranno visualizzati solo nella pagina "Dettagli" del menu "Consumi" (per i dettagli fare riferimento a pagina 27) .
 5. Premere su "Salva"
 6. Premere su "Test" per verificare il corretto funzionamento della comunicazione con tra il Dispositivo ed il Gateway
- Ripetere le operazioni 1. ⇨ 6. per aggiungere altri dispositivi NEMO SX o gruppi di dispositivi NEMO SX

Nota: Ogni qualvolta che si effettua una modifica al sistema (es. aggiunta/rimozione di un modulo, cambio di indirizzo), è necessario ripetere la procedura di configurazione; per altre modifiche al sistema (es. cambio di configurazione tramite i micro-interruttori, ecc ...) occorre ripetere la procedura di Test.

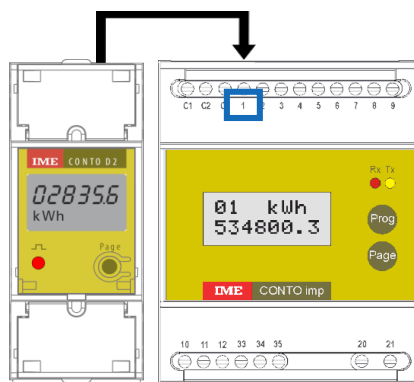
- Procedura per Dispositivi di misura con uscita impulsi (Contatori di Energia Elettrica, Acqua e Gas)



1. Premere "Aggiungi"
 2. Scegliere il Modello dalla lista dei modelli
 3. Assegnare al dispositivo i parametri:
Indirizzo Modbus (indirizzo del concentratore d'impulsi) - Posizione (parametro obbligatorio)
Nome (parametro obbligatorio)
Carico (parametro opzionale)
 4. "Escludere dai totali" (parametro opzionale). Selezionare questa opzione se si desidera che le grandezze misurate dal dispositivo, non vengano sommate agli istogrammi presenti nelle pagine "Totale" e "Parziali" del menu "Consumi". (vedi dettagli a pagina 24)
 - Gli istogrammi dei consumi verranno visualizzati solo nella pagina "Dettagli" del menu "Consumi" (per i dettagli fare riferimento a pagina 27).
 5. Selezionare il tipo di Concentratore
 6. Premere su "Salva"
 7. Premere su "Test" per verificare il corretto funzionamento della comunicazione con tra il Dispositivo ed il Gateway
- Ripetere le operazioni 1. ⇌ 7. per aggiungere altri dispositivi

- Dettagli per Contatori con uscita impulsi (Contatori di Energia Elettrica, Acqua e Gas)

Posizione: corrisponde con il numero di ingresso del Concentratore (art. **SXMIMP*** o **IF4C001**) al quale è collegato il dispositivo. (* Dispositivo NEMO SX)



• Procedura per attivare la funzione “Dispositivo EQ”

Dispositivo EQ una funzione opzionale utilizzata per eseguire il controllo della qualità dell'energia secondo la norma EN 50160.

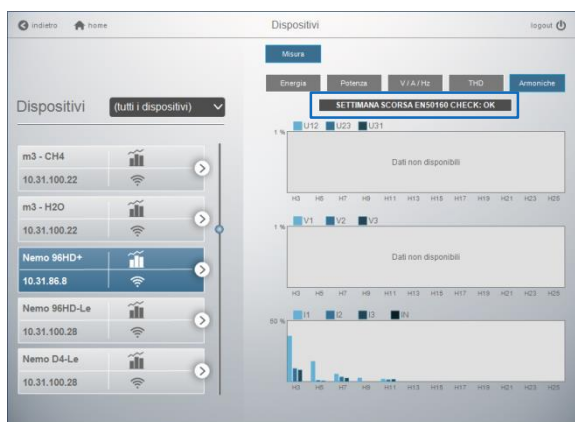
Per fare questo è necessario impostare un dispositivo come “dispositivo di EQ” nella pagina “Gateway e dispositivi”.



1. Selezionare un Gateway
2. Scegliere dalla lista il dispositivo da impostare come dispositivo di qualità dell' energia (nella lista vengono visualizzati solo i dispositivi dotati di funzione THD e THD + Armoniche aggiunti al gateway selezionato).
3. Premere su “Salva”

Nota: per ciascun Gateway è possibile attivare un solo “dispositivo EQ”.

Il software effettua automaticamente il controllo settimanale e mostra il risultato nella pagina “Dettagli” del menu “Consumi” con l'etichetta “SETTIMANA SCORSA EN50160 CHECK: OK o KO”.

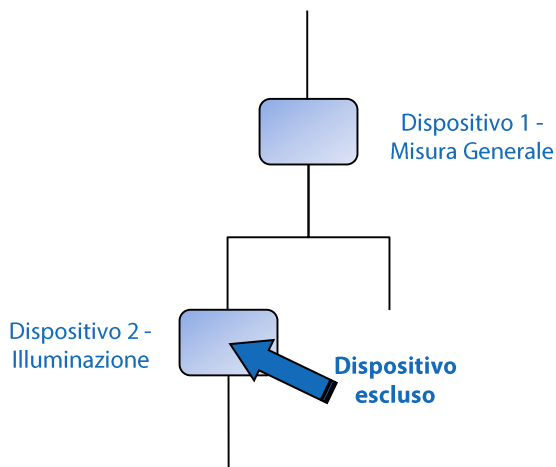


Contemporaneamente il software crea la cartella “CheckEnergy Quality” nel database del software salvato sull'hard disk del PC (vedi § 7.3.2).

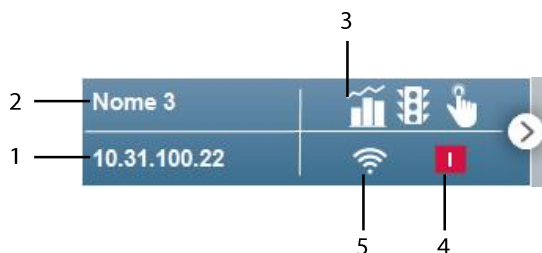
• Dettagli per l'opzione "Escludere dai totali"

Questa opzione deve essere attivata se la misura effettuata da un dispositivo si sovrappone a quella effettuata da un dispositivo di misurazione generale.

Esempio: il consumo della linea "Illuminazione" sarà conteggiato due volte negli istogrammi di consumo globale, falsandone il valore. Il Dispositivo 2 sarà dunque escluso dai totali per garantire la correttezza della contabilizzazione dei consumi. I dati di misura del dispositivo escluso saranno visualizzati nella pagina "Dettagli" del menu "Consumi".



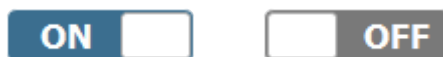
• Descrizione del pulsante di selezione dei Dispositivi



1. Indirizzo Modbus (Indirizzo Modbus - Posizione per contatori con uscita impulsi)
2. Nome del Dispositivo
3. Carico assegnato
4. Questo simbolo appare solo se il dispositivo è un dispositivo di protezione e visualizza lo stato dell'interruttore
 - Aperto
 - Chiuso
 - Scattato
5. Stato della comunicazione
 - On
 - Off
 - Errore di comunicazione

• FUNZIONI DI SISTEMA

– Pulsante ON/OFF



Permette di abilitare/disabilitare un Gateway o un Dispositivo; la funzione è disponibile solo per i Gateway e i Dispositivi.



1. Premere su "ON" per disattivare un Gateway/Dispositivo

Il Gateway (Dispositivo) selezionato ed il pulsante passano nello stato OFF.



Nota:

- La disattivazione di un Gateway causa la conseguente disattivazione di tutti i dispositivi ad esso connessi.
- Se un dispositivo è disattivato, i dati misurati dal dispositivo non verranno visualizzati nella pagina "Dispositivi".
- Per riportare un Gateway / Dispositivo nello stato ON, cliccare semplicemente su "OFF".

– Pulsante RIMUOVI



Permette di eliminare un Gateway o un Dispositivo.



1. Premere su “Rimuovi” nella pagina Impostazioni gateway o nella pagina Impostazioni dispositivo; viene visualizzata una pagina di conferma.



2. Premere su “Elimina” per confermare l’eliminazione del gateway o del dispositivo

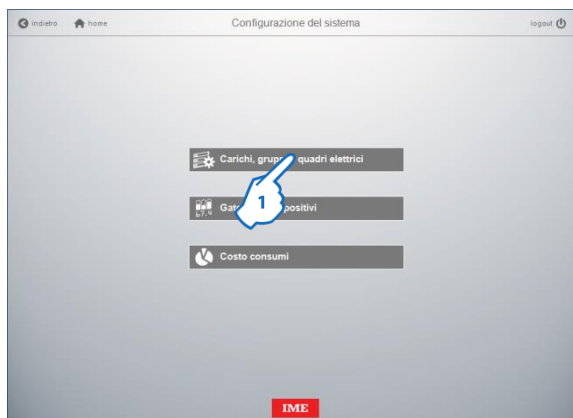
Nota: Per eliminare un Gateway, è necessario eliminare prima tutti i dispositivi ad esso associati!

• LEGENDA DEI PARAMETRI OBBLIGATORI:

- Parametro vincolante - Indirizzo/Posizione:
 - ✓Indirizzo Modbus, un indirizzo Modbus differente per ciascun dispositivo connesso al medesimo bus RS485
 - ✓Posizione, differente per ragioni di cablaggio; (solo per Contatori con uscita impulsi)
- Parametro vincolante - Nome:
 - ✓Non è possibile utilizzare più volte lo stesso nome
 - ✓Se non assegnato dall’utente, il software assegnerà un valore predefinito (Indirizzo IP per Gateway, Indirizzo Modbus per Dispositivi RS485, Indirizzo Modbus -Posizione per Dispositivi con uscita impulsi).
- Parametro necessario - Modello:
 - ✓E’ possibile avere due o più Modelli identici (anche sullo stesso BUS RS485).
 - ✓Se non assegnato dall’utente viene mostrato il messaggio “Errore di configurazione”.

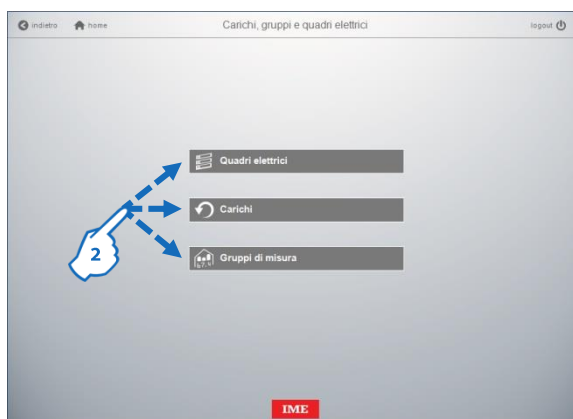
7.9.2 Configurazione di carichi, gruppi e quadri elettrici

Configurazione facoltativa, utilizzata per suddividere i dispositivi dell'impianto elettrico per quadri, gruppi di misura e carichi



1. Premere su "Carichi, gruppi e quadri elettrici"

Viene visualizzata la pagina di configurazione dei carichi, gruppi e quadri elettrici.



2. Premere su "Quadri elettrici", "Carichi", "Gruppi di misura" per creare un quadro elettrico, un carico o un gruppo di misura.

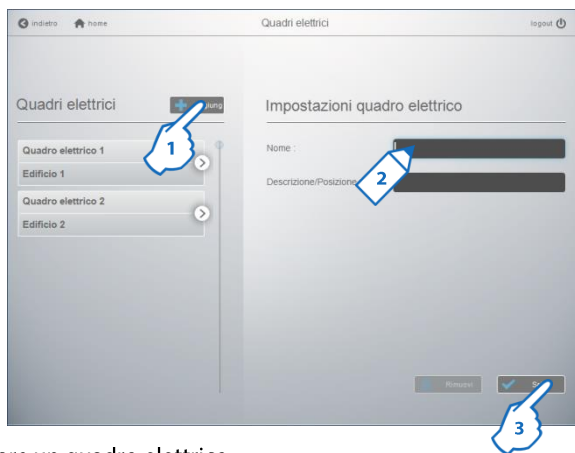
Ciascuna pagina è divisa in due sezioni:

- la sezione di sinistra è l'area dei "Quadri elettrici", "Carichi", "Gruppi di misura" configurati.
- la sezione di destra è l'area Impostazioni dei "Quadri elettrici", "Carichi", "Gruppi di misura" dove sono disponibili tutti i campi di configurazione.

• CREAZIONE E SALVATAGGIO DI QUADRI ELETTRICI

Per una distribuzione fisica dei diversi quadri elettrici della installazione.

Architettura raccomandata: un solo Gateway per ciascun quadro elettrico



Per creare un quadro elettrico:

1. Premere su "Aggiungi"
2. Assegnare al quadro i parametri:
Nome (parametro obbligatorio)
Descrizione/Posizione (parametro opzionale)
3. Premere su "Salva"

Ripetere le operazioni 1.⇒ 3. per aggiungere altri quadri

• ASSEGNAZIONE DI QUADRI ELETTRICI

Tornare nella sezione "Gateway e dispositivi" in "Configurazione del sistema".

Nell'area "Impostazioni gateway" della pagina Gateway, è possibile assegnare ciascun gateway precedentemente creato ad un quadro elettrico.

Nota: Un gateway può essere assegnato ad un solo quadro.



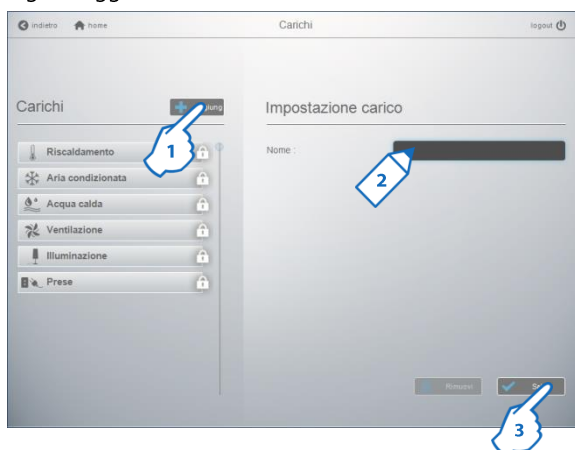
1. Selezionare un Gateway
2. Selezionare un quadro elettrico dalla lista dei quadri creati
3. Premere su "Salva"

• CREAZIONE E SALVATAGGIO DI CARICHI

Per la ripartizione dei dispositivi in base al tipo di utenza.

Sono disponibili:

- 6 categorie “pre-definite” (Riscaldamento, Climatizzazione, ecc.)
- Categoria “Altri” per mostrare i consumi dei dispositivi senza carico associato
- 8 categorie aggiuntive, creabili dall'utente



Per creare un carico:

1. Premere su “Aggiungi”
2. Assegnare al carico il parametro:
Nome (parametro obbligatorio)
3. Premere su “Salva”

Ripetere le operazioni 1. ➔ 3. per aggiungere altri carichi

Nota: è possibile avere un massimo di 14 carichi.

• ASSOCIAZIONE DI CARICHI

Tornare nella sezione “Gateway e dispositivi” in “Configurazione del sistema”.

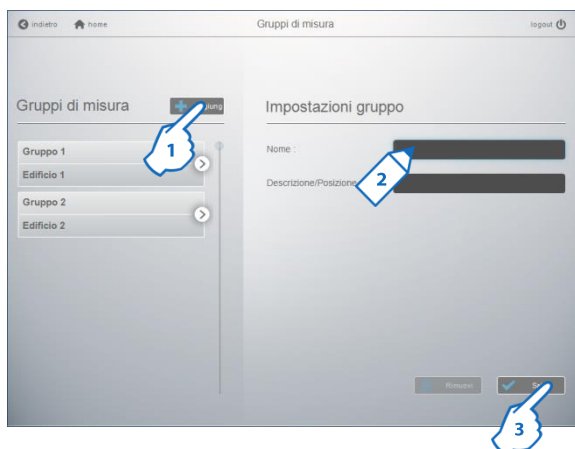
Nell'area “Impostazioni dispositivo” della pagina Dispositivi, è possibile assegnare un carico a ciascun dispositivo precedentemente creato.



1. Premere su “Impostazioni”
2. Selezionare un Dispositivo
3. Selezionare un carico dalla lista dei carichi creati
4. Premere su “Salva”

• CREAZIONE E SALVATAGGIO DI GRUPPI DI MISURA

Per una distribuzione logica dei punti di misura della installazione



Per creare un gruppo di misura:

1. Premere su "Aggiungi"
2. Assegnare al gruppo i parametri:
Nome (parametro obbligatorio)
Descrizione/Posizione (parametro opzionale)
3. Premere su "Salva"

Ripetere le operazioni 1. ⇒ 3. per aggiungere altri gruppi

• ASSOCIAZIONE DI GRUPPI DI MISURA

Tornare nella sezione "Gateway e dispositivi" in "Configurazione del sistema".

Nell'area "Impostazioni dispositivo" della pagina Dispositivi, è possibile assegnare un gruppo di misura a ciascun dispositivo precedentemente creato.



1. Premere su "Gruppi"
2. Selezionare un Dispositivo
3. Selezionare un gruppo di misura dalla lista dei gruppi creati
4. Premere su "Salva"

Ripetere le operazioni 2. ⇒ 3. per assegnare un dispositivo ad altri gruppi di misura

Nota: ciascun dispositivo può essere associato contemporaneamente a più gruppi di misura (fino ad un massimo di 5).

• FUNZIONI DI SISTEMA

– Pulsante RIMUOVI



Permette di disattivare/eliminare un quadro elettrico, un carico o un gruppo di misura.

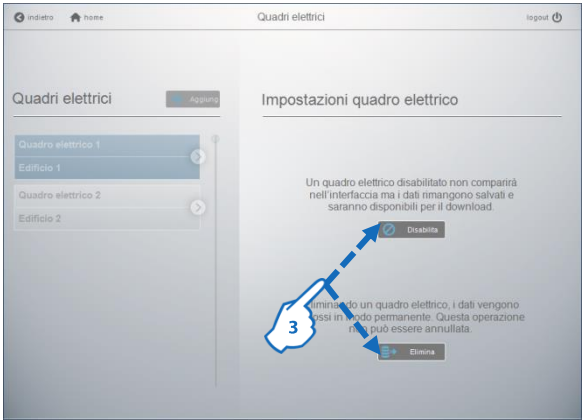
Nota: per i carichi “predefiniti” la disattivazione è l'unica funzione possibile.



Nella pagina impostazioni quadro elettrico / carichi / gruppi di misura

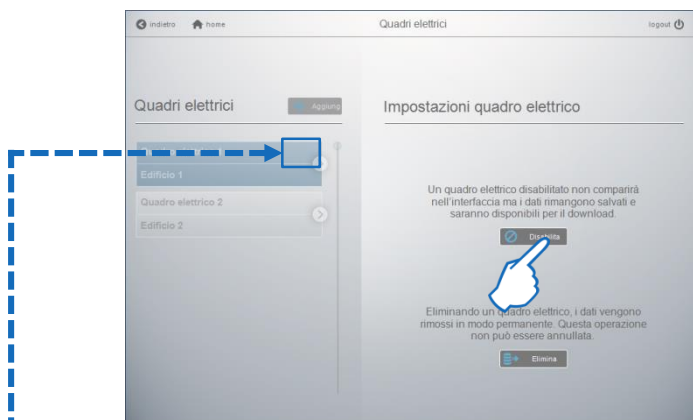
- 1. Selezionare un Quadro elettrico, un Carico o un gruppo di misura
- 2. Premere su “Rimuovi”


Viene visualizzata una pagina intermedia nella quale è proposta la disattivazione (Disabilita) o la eliminazione (Elimina) di un Quadro / Carico / Gruppo.

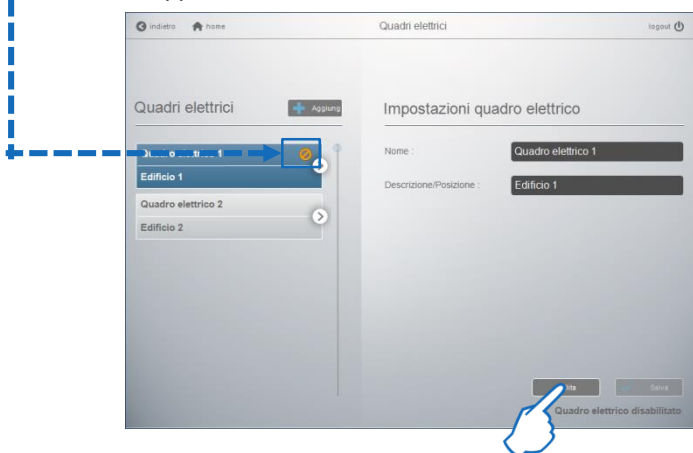


- 3. Premere su “Disabilita” per disattivare un Quadro / Carico / Gruppo di misura o “Elimina” per eliminare definitivamente un Quadro / Carico (possibile solo per i carichi creati dall'utente) / Gruppo di misura.

Premendo su "Disabilita" il Quadro / Carico / Gruppo di misura selezionato, passa nello stato "Disattivato".



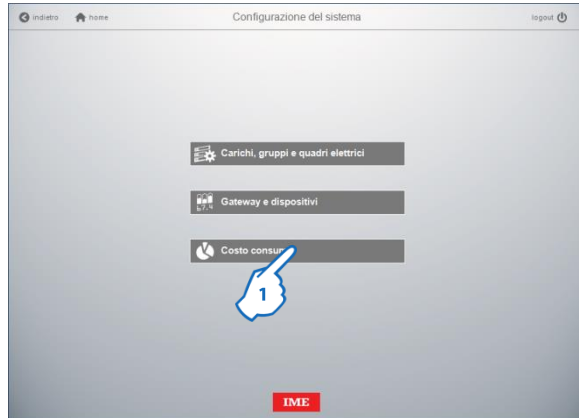
Questo stato viene indicato tramite il simbolo  accanto al nome del Quadro / Carico / Gruppo di misura.



Per abilitare un Quadro / Carico / Gruppo di misura disabilitato, premere semplicemente su "Abilita".

7.9.3 Configurazione del Costo dei consumi

Configurazione facoltativa che consente la contabilizzazione economica dei consumi energetici



1. Premere su "Costo consumi"

Viene visualizzata la pagina di configurazione del costo dei consumi



2. Selezionare la Valuta

3. Assegnare il costo medio per l'energia elettrica (€/kWh), il Gas (€/m³) e l'Acqua (€/m³)

4. Assegnare il fattore di conversione (m³/kWh) per visualizzare i consumi di Gas anche in "kWh equivalenti"

Nota: Il fattore di conversione é fornito dal proprio distributore di Gas; contattarlo per ottenere il tasso di conversione

5. Premere su "Salva"

IMPORTANTE: i costi dei consumi sono da considerarsi una approssimazione utilizzabile solo per fini di analisi statistica.

8. Utilizzo

8.1 Accesso

L'accesso ai dati del software è protetto da un codice di identificazione (codice PIN).

Sono "pre-configurati" tre tipi di utente

- "administrator"
- "installer"
- "user"

La home page ("home") sarà diversa sarà differente a seconda del tipo di utente con il quale si accede al software.

8.1.1 Diritti di accesso

- "administrator"

Accesso a tutte le pagine del software:

- Configurazione del software
- Configurazione del sistema
- Dispositivi
- Consumi
- Scaricamento dati e report

Codice di accesso di default (PIN):

- 99999

- "installer"

Accesso alle pagine:

- Configurazione del sistema
- Dispositivi
- Consumi
- Scaricamento dati e report

Codice di accesso di default (PIN):

- 55555

- "user"

accesso limitato alle pagine di visualizzazione dei dati (nessuna configurazione possibile in modalità "user"):

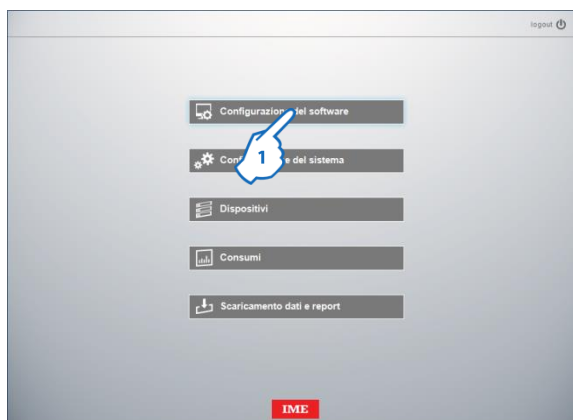
- Dispositivi
- Consumi
- Scaricamento dati e report

Codice di accesso di default (PIN):

- 11111

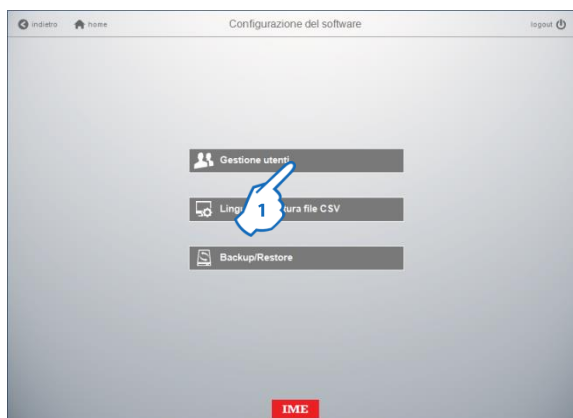
8.1.2 Creazione di un nuovo utente

Solo l'utente **"administrator"** può aggiungere nuovi utenti.



1. Premere su "Configurazione del software"

Viene visualizzata la pagine di configurazione del software



2. Premere su "Gestione utenti"

Viene visualizzata la pagina di gestione degli utenti



3. Selezionare dall'elenco "Nuovo utente".
4. Assegnare un nome al nuovo utente.
- 5.- 6. Scrivere e confermare il PIN per il nuovo utente.
7. Selezionare le pagine alle quali il nuovo utente potrà accedere.
8. Premere su "Salva"

8.1.3 Modifica dei diritti di accesso


I diritti di accesso di un utente sono modificabili solo dall'utente **"administrator"**



Nella pagina di gestione degli utenti

1. Scegliere dalla lista un "nome utente" da modificare (esempio, installer).
- 2.- 3. Scrivere e confermare il PIN per l'utente in modifica.
- 4.- 5. Queste due opzioni permettono di disattivare un utente senza eliminarlo (4.) o di eliminare definitivamente l'utente selezionato (5.) una volta premuto il pulsante "Salva".
6. Selezionare le pagine alle quali potrà accedere l'utente in modifica.
7. Premere su "Salva".

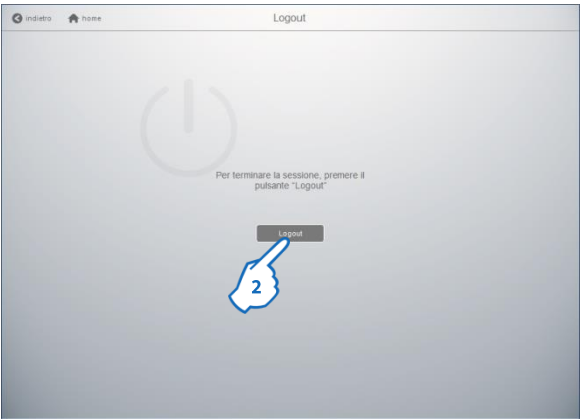
8.1.4 Procedura di disconnessione

Il simbolo **logout**  compare in tutte le pagine del software.



1. Premere su "logout"

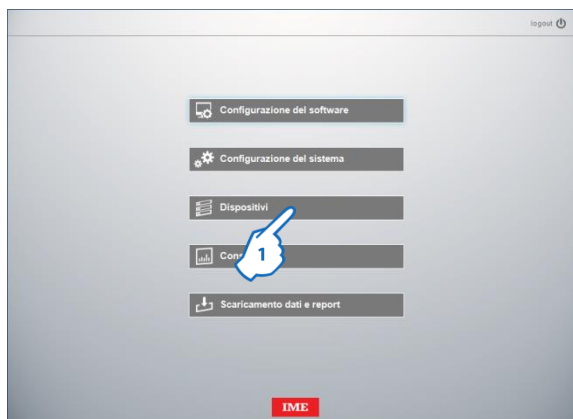
Viene visualizzata una pagina di conferma.



2. Premere su "logout" per confermare l'uscita dal software.

8.2 Pagine di visualizzazione dei dati

8.2.1 Dispositivi



Nella home page

1. Premere su "Dispositivi"

Viene visualizzata la pagina dei Dispositivi



La pagina è divisa in tre sezioni:

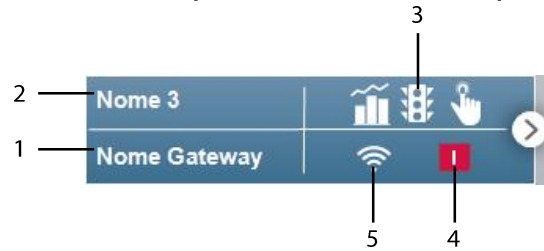
la sezione **A** mostra i Dispositivi configurati dall'utente con le caratteristiche e le icone di stato proprie di ciascun dispositivo.










la sezione **B** è l'area dove è possibile selezionare tre pagine:

- Misura: visualizzazione delle grandezze misurate da un dispositivo.
 - Dispositivi di misura dell'Energia Elettrica: Energia, Potenza, Tensioni / Correnti / Frequenza, THD (se disponibile nel Dispositivo), Armoniche (se disponibili nel Dispositivo)
 - Contatori di Acqua: consumi di acqua
 - Contatori di Gas: consumi di Gas
- Stato: pagina dedicata ai dispositivi NEMO SX; visualizzazione dello stato dei dispositivi, dei pulsanti di comando... per ciascun dispositivo/gruppo di dispositivi NEMO SX

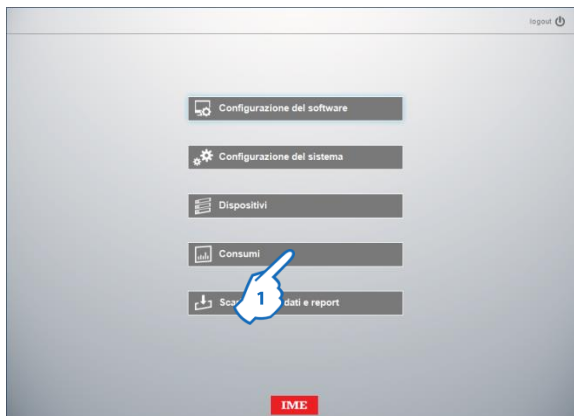
la sezione **C** mostra i valori misurati dal dispositivo selezionato, lo stato, la configurazione degli allarmi e lo storico degli ultimi sganci del dispositivo selezionato.

• Descrizione del pulsante di selezione dei Dispositivi



1. Nome del Gateway al quale è associato il dispositivo
2. Nome del Dispositivo
3. Simbolo delle funzioni associate al dispositivo
 -  Misura
 -  Stato
 -  Comando
4. Questo simbolo appare solo se il dispositivo è un dispositivo di protezione e visualizza lo stato dell'interruttore
 -  Aperto
 -  Chiuso
 -  Scattato
5. Stato della comunicazione
 -  On
 -  Off
 -  Errore di comunicazione

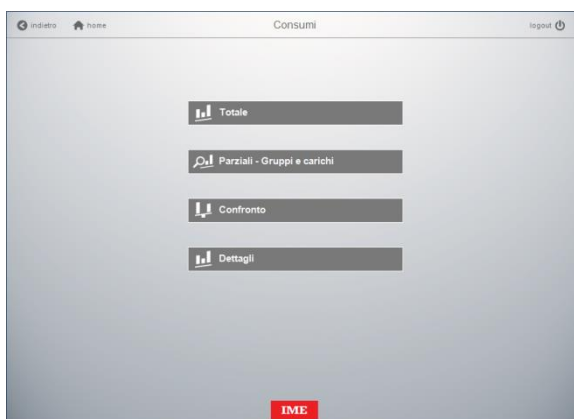
8.2.2 Consumi



Nella home page

1. Premere su “Consumi”

Viene visualizzata la pagina consumi



Sono disponibili 4 pagine di visualizzazione dei dati:

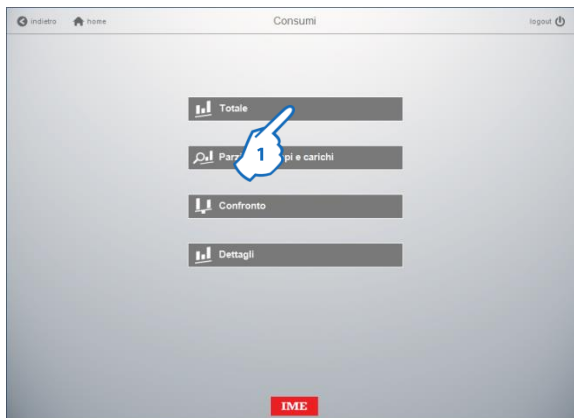
- [Totale](#) (Consumi di tutta l'installazione)
- [Parziali](#) (Consumi per Carichi e/o Gruppo si misura)
- [Confronto](#) (Confronto dei Consumi Globali tra due dispositivi)
- [Dettagli](#) (Consumi di un singolo dispositivo)

Per ciascuna pagina sono disponibili:



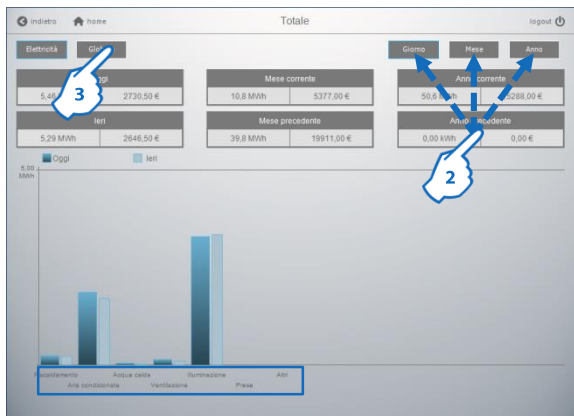
- Istogrammi dei consumi suddivisi per:
 - Giorno (per ore)
 - Mese (per giorni)
 - Anno (per mesi)
- Confronto tra il valore attuale e quello precedente (es. oggi/ieri, ecc.)
- Valori in:
 - kWh, m³ di acqua, m³ di gas e "kWh equivalenti" di gas
 - € (o altra valuta configurata)

• TOTALE



1. Premere su "Totale"

Viene visualizzata la pagina dei consumi totali

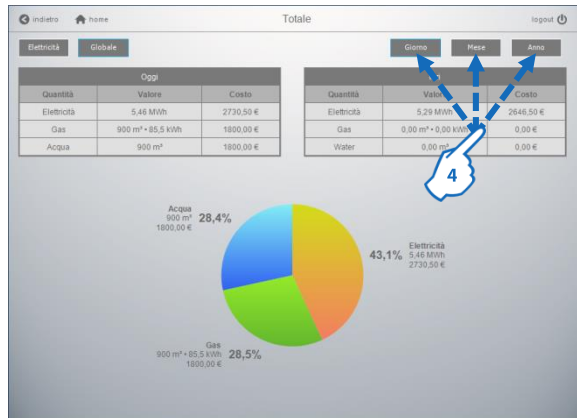


Visualizzazione dei Consumi globali (Ea+) su Istogrammi suddivisi per carico

2. Premere su "Giorno", "Mese", "Anno" per visualizzare i consumi in un periodo di tempo differente (Giorno (per ore) / Mese (per giorni) / Anno (per mesi))

3. Premere su "Globale" per visualizzare la pagina dei Consumi Complessivi del sistema (Energia Elettrica, Gas e Acqua).

Viene visualizzata la pagina dei Consumi complessivi

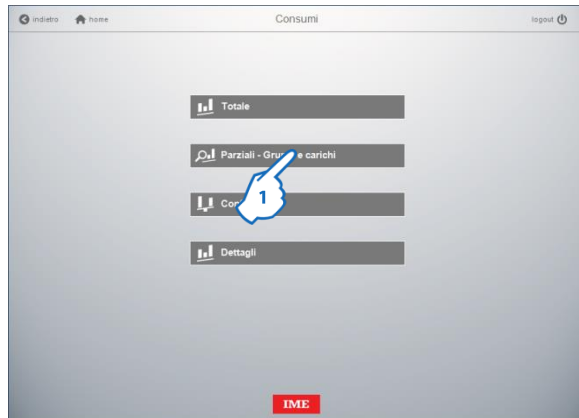


Visualizzazione dei Consumi Complessivi del sistema su tabelle e grafico a torta mostranti:

- consumi suddivisi per tipo:
Energia Elettrica (area arancio)
Gas (area verde)
Acqua (area blu)
- consumi valorizzati secondo l'unità di misura e la valuta configurata

4. Premere su "Giorno", "Mese", "Anno" per visualizzare i consumi in un periodo di tempo differente (Giorno (per ore) / Mese (per giorni) / Anno (per mesi))

• PARZIALI - GRUPPI E CARICHI



1. Premere su "Parziali - Gruppi e carichi"

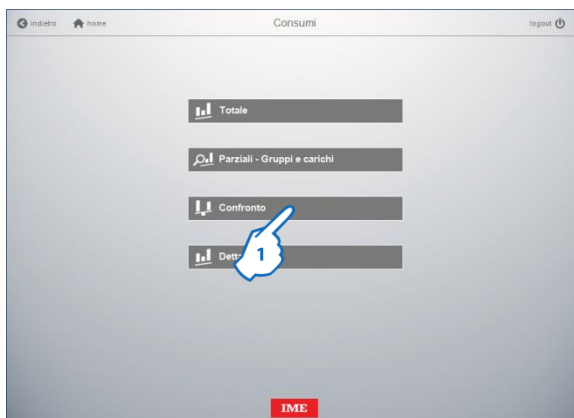


Visualizzazione dei Consumi parziali su istogrammi suddivisi per Giorno / Mese / Anno

2. Premere per visualizzare i consumi di un gruppo di misura specifico o di "tutti i gruppi"

3. Premere per visualizzare il consumo di un carico specifico (es. Ventilazione, Acqua, Gas, ...) o di "Tutti i carichi elettrici"

• CONFRONTO



1. Premere su "Confronto"



Confronto dei consumi tra due Dispositivi / Gruppi / Carichi.

2. Premere per selezionare i due Dispositivi / Gruppi / Carichi da confrontare

Nota: Selezionando due Dispositivi / Gruppi / Carichi non omogenei (es. Energia Elettrica e Gas), il confronto viene valorizzato in funzione della valuta (€ o alta valuta) e non secondo l'unità di misura.

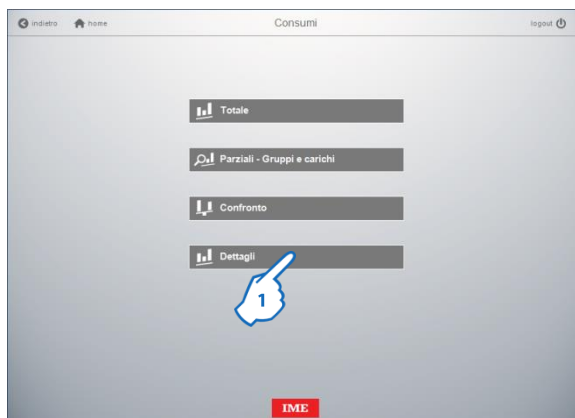
Non è possibile confrontare kWh di energia e "kWh equivalenti" di gas.

3. Premere "Totale" o "Dettagli" per visualizzare il confronto Globale o Dettagliato dei consumi tra i due Dispositivi / Gruppi / Carichi selezionati

4. Premere su "Giorno", "Mese", "Anno" per visualizzare i consumi in un periodo di tempo differente (Giorno (per ore) / Mese (per giorni) / Anno (per mesi))

5. - 6. Premere sulle frecce per visualizzare il confronto in un periodo precedente (Ieri / Mese scorso / Anno scorso).

• DETTAGLI



1. Premere su “Dettagli”

Viene visualizzata la pagina Dettagli.



La pagina è divisa in tre sezioni:

la sezione **A** mostra i Dispositivi aggiunti dall'utente con le caratteristiche e le icone di stato proprie di ciascun dispositivo. È possibile scegliere un dispositivo per Gruppi / Carichi o "tutti i dispositivi".

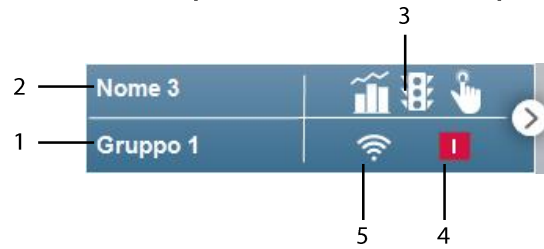
la sezione **B** è l'area dove è possibile selezionare tre pagine:










- Generale: pagina di riepilogo nella quale vengono mostrati diversi dati (istogrammi di Energia, Acqua o Gas, stato del dispositivo, allarmi,...) a seconda del tipo di dispositivo selezionato (Contatore di Energia, Acqua o Gas con uscita impulsi, Strumento di misura dell'Energia RS485,...)
- Misura: visualizzazione delle grandezze misurate da un dispositivo.
 - Dispositivi di misura dell'Energia Elettrica: Energia, Potenza, Tensioni / Correnti / Frequenza, THD (se disponibile nel Dispositivo), Armoniche (se disponibili nel Dispositivo)
 - Contatori di Acqua: consumi di acqua
 - Contatori di Gas: consumi di Gas

• Stato: pagina dedicata ai dispositivi NEMO SX; visualizzazione dello stato dei dispositivi per ciascun dispositivo/gruppo di dispositivi NEMO SX

la sezione **C** mostra i valori misurati dal dispositivo selezionato, lo stato, la configurazione gli allarmi e lo storico degli ultimi sganci del dispositivo selezionato.

• Descrizione del pulsante di selezione dei Dispositivi



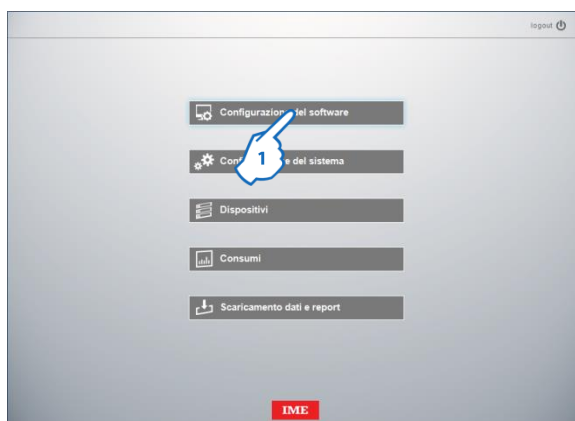
1. Gruppo di misura
2. Nome del Dispositivo
3. Simbolo delle funzioni associate al dispositivo
 -  Misura
 -  Stato
 -  Comando
4. Questo simbolo appare solo se il dispositivo è un dispositivo di protezione e visualizza lo stato dell'interruttore
 -  Aperto
 -  Chiuso
 -  Scattato
5. Stato della comunicazione
 -  On
 -  Off
 -  Errore di comunicazione

8.3 Storico dei consumi

Tutti i valori misurati vengono salvati automaticamente in files “.CSV” compatibili con Excel o con un lettore di files “csv”.

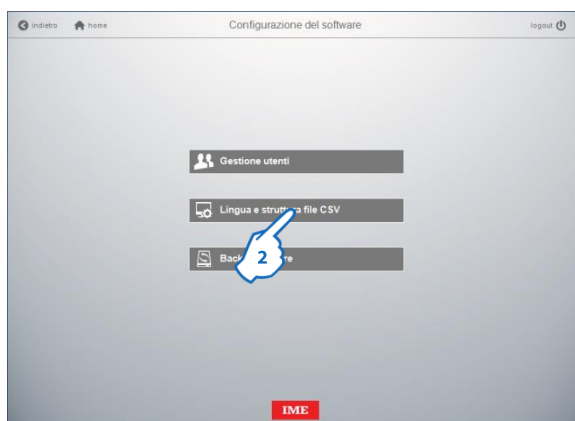
Potrebbe essere necessario esportare i files per manipolare le informazioni, per fare questo sono richieste alcune impostazioni nel software.

8.3.1 Opzioni files CSV

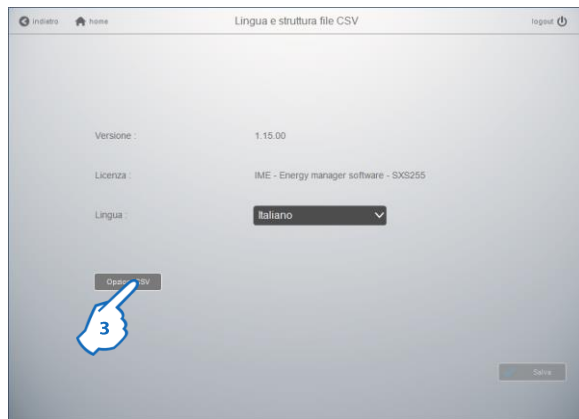


Nella home page

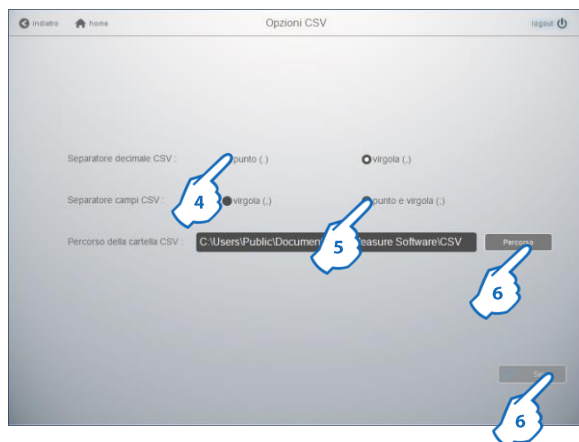
1. Premere su “Configurazione del software”



2. Premere su “Lingua e struttura file CSV”



3. Premere su "Opzioni CSV"











- 4. Premere per impostare il separatore decimale CSV: "punto" o "virgola" (default)
- 5. Premere per impostare il separatore campi CSV: "punto e virgola" (default) o "virgola"
- 6. Premere su "Percorso" per impostare il percorso di salvataggio dove verranno salvati i dati
- 7. Premere su "Salva"

8.3.2 Gestione dei files CSV

I files CSV sono creati automaticamente in base alle impostazioni fatte dall'utente in "configurazione del sistema".

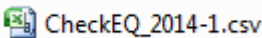
I files vengono salvati nel percorso impostato dall'utente (vedi § 6.3.2) nelle seguenti sotto-cartelle:

- "Check Energy Quality": contiene le informazioni riguardo alla qualità dell'energia (secondo la EN 50160) lette dal dispositivo impostato come "dispositivo EQ" nel menu "Gateway e dispositivi" (vedi pagina 23)
- "Devices": contiene i dati registrati da ciascun dispositivo (dispositivo multifunzione, contatore di energia, ecc.)
- "Energies": contiene dati relativi al consumo di energia Ea+ (i files sono salvati per "tutti i dispositivi" / "Carichi" / "Gruppi")
- "Gas": contiene dati relativi al consumo di Gas (i files sono salvati per "Dispositivi" e "Gruppi")
- "Overall Total": contiene dati relativi a consumi complessivi di energia elettrica, gas e acqua
- "Settings": contiene dei files che mostrano la struttura del sistema dettagliata per indirizzi IP e indirizzi Modbus, gruppi, carichi, ecc.
- "States": contiene dati relativi allo stato di ciascun dispositivo di protezione (NEMO SX) configurati dall'utente.
- "Water": contiene dati relativi al consumo di Acqua (i files sono salvati per "Dispositivi" e "Gruppi")

| | |
|--|------------------|
|  Check Energy Quality | 30/04/2013 13:47 |
|  Devices | 09/01/2014 11:50 |
|  Energies | 10/01/2014 13:45 |
|  Gas | 10/01/2014 13:45 |
|  Overall Total | 07/01/2014 11:15 |
|  Settings | 03/05/2013 11:30 |
|  States | 10/01/2014 13:45 |
|  Water | 10/01/2014 13:45 |

• CARTELLA "CHECK ENERGY QUALITY"

Contiene files ".csv" chiamati "CheckEQ_periodo di campionamento-versione file"




- periodo di campionamento: anno di campionamento
- versione: viene incrementata in caso di modifiche nella configurazione del sistema (modifica del dispositivo EQ)




Software Gestione dell'Energia

• CARTELLA "DEVICES"

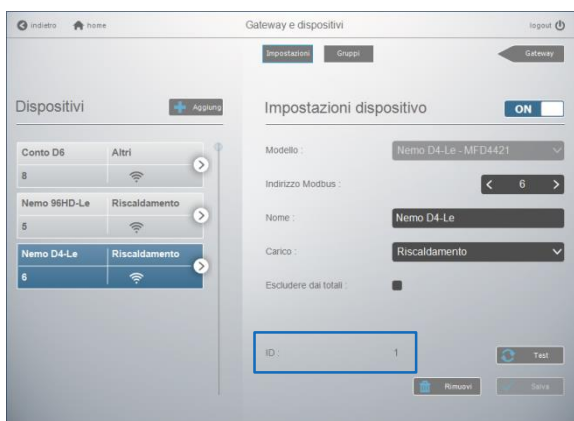
Contiene una cartella per ciascun dispositivo configurato nel sistema.
Nome della cartella "ID_Art."

 1_MFD4421

Ciascuna cartella "Dispositivo" contiene una serie di files chiamati:
"ID_Art_tipo di dato registrato_periodo di campionamento"




 1_MFD4421_Energies_11-2017.csv
 1_MFD4421_Statistiques_11-2017.csv
 1_MFD4421_THD_46-2017.csv

- ID: (numero di identificazione del dispositivo nel database) è un numero univoco assegnato al dispositivo durante la configurazione del sistema e viene visualizzato nella pagina "Gateway e dispositivi" (vedi immagine sotto)
- Art: codice di catalogo del dispositivo
- tipo di dato registrato: energie, statistiche, stato, THD, ecc.
- periodo di campionamento: settimana o mese ed anno di campionamento



• CARTELLA "ENERGIES"

Contiene una serie di files ".csv" con la registrazione dei consumi suddivisi per "Dispositivi", "Gruppi" e "Carichi".
Nome del file "tipo_periodo di campionamento-versione file"


 Devices_04-2013.csv
 Groups_04-2013-2.csv
 Loads_04-2013.csv


- tipo: consumi suddivisi per dispositivi, gruppi o carichi
- periodo di campionamento: mese-anno di campionamento
- versione: viene incrementata in caso di modifiche nella configurazione del sistema (aggiunta di un Carico, Gruppo, etc.)

• CARTELLA "GAS"

Contiene una serie di files ".csv" con la registrazione dei consumi suddivisi per "Dispositivi" e "Gruppi".

Nome del file "tipo_periodo di campionamento-versione file"

 Devices_04-2013.csv


 Groups_04-2013-2.csv


- tipo: consumi suddivisi per dispositivi o gruppi
- periodo di campionamento: mese-anno di campionamento
- versione: viene incrementata in caso di modifiche nella configurazione del sistema (aggiunta di un Gruppo etc.)

• CARTELLA "OVERALL TOTAL"

Contiene una serie di files ".csv" con la registrazione dei consumi complessivi di energia elettrica, gas e acqua

Nome del file "tipo_periodo di campionamento"


 OverallTotalCosts_01-2014.csv


 OverallTotalValues_01-2014.csv

- tipo: consumi distribuiti per costo (valuta configurata) o per valori (kWh di energia, m³ di gas e m³ d'acqua)
- periodo di campionamento: mese-anno di campionamento

• CARTELLA "SETTINGS"

Contiene files che mostrano la struttura del sistema per Gateway IP, Indirizzi Modbus, gruppi, carichi, ecc.


 EnergySettings.csv

 General.csv

• CARTELLA "STATES"

Contiene lo storico degli stati di ciascun dispositivo di protezione (NEMO SX) configurati dall'utente.

Nome del file "States_periodo di campionamento"


 States_05-2013.csv


- periodo di campionamento: mese-anno di campionamento

• CARTELLA "WATER"

Contiene una serie di files ".csv" con la registrazione dei consumi suddivisi per "Dispositivi" e "Gruppi".

Nome del file "tipo_periodo di campionamento-versione file"

 Devices_04-2013.csv

 Groups_04-2013-2.csv

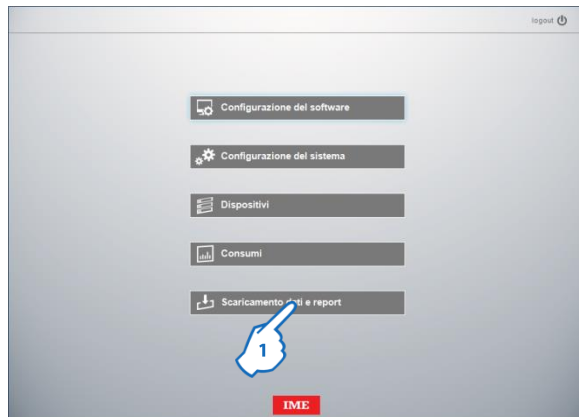
- tipo: consumi suddivisi per dispositivi o gruppi
- periodo di campionamento: mese-anno di campionamento
- versione: viene incrementata in caso di modifiche nella configurazione del sistema (aggiunta di un Gruppo etc.)

8.4 Scaricamento dati e report

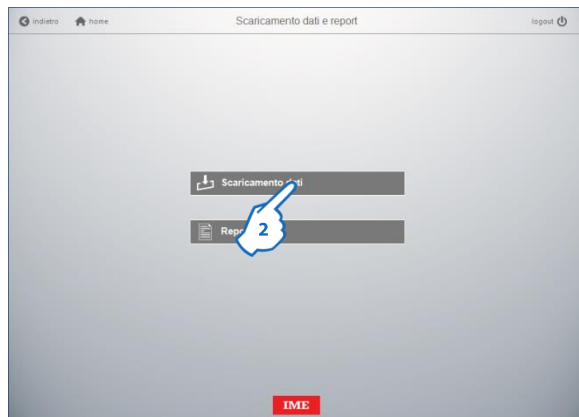
8.4.1 Scaricamento dati

Questa funzione consente di esportare direttamente i dati di consumo in formato “.csv” per un singolo dispositivo, un gruppo di dispositivi o di tutti i dispositivi installati nel sistema.

Nella home page del software

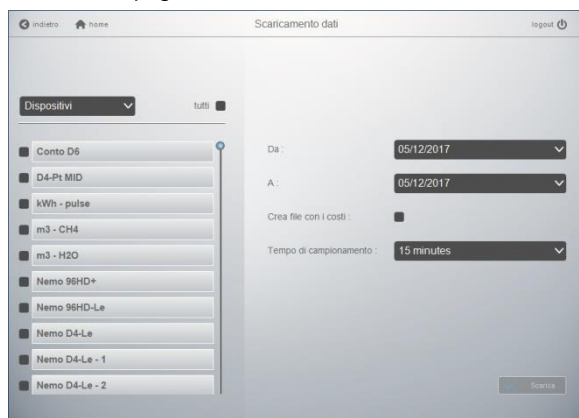


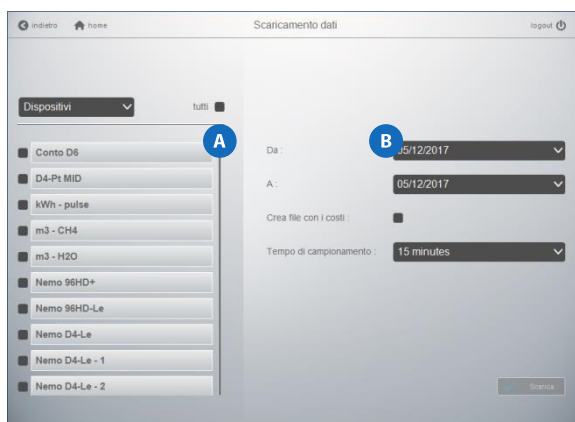
1. Premere su “Scaricamento dati e report”



2. Premere su “Scaricamento dati”

Viene visualizzata la pagina di Scaricamento dei dati





La pagina è divisa in due sezioni:

la sezione **A** mostra i Dispositivi aggiunti dall'utente elencati per nome. È possibile creare una lista di Dispositivi, Gruppi o Carichi

la sezione **B** è l'area dove è possibile selezionare:

- la data di inizio e di fine del periodo di riferimento (la data corrente è visualizzata di default)
- se includere nel download anche i files con i costi
- il tempo di campionamento: 15 minuti (default), 1 ora, 1 giorno o 1 mese

Per scaricare i files csv:



1. Premere per selezionare il tipo di lista da visualizzare: Dispositivi (default), Gruppi o Carichi

2. Premere sul quadrato nero per selezionare i Dispositivi / Gruppi o Carichi uno ad uno (l'ultima selezione è evidenziata in verde) o 3. premere "tutti" per selezionare tutti i Dispositivi / Gruppi o Carichi in una sola volta

4. Premere per selezionare la data di inizio e di fine

Nota: se uno dei campi "data" è nel futuro, il pulsante "Scarica" sarà disabilitato.

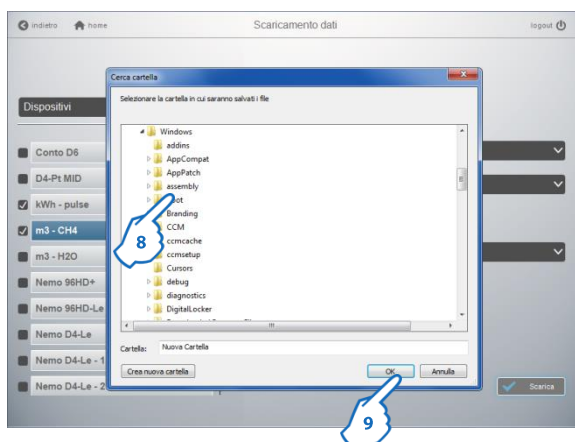
5. Selezionare se si desidera includere nel download anche i files con i costi

6. Selezionare il tempo di campionamento in base al quale saranno raggruppati i dati di consumo e di costo

7. Premere su "Scarica" per completare la procedura

Viene visualizzata una finestra in pop-up

Software Gestione dell'Energia



8. Selezionare la cartella dove salvare i files (es. Nuova Cartella), quindi **9.** premere su "OK"

I files sono ora scaricati sul computer a partire dal database del software.

Nota: i files conterranno solo i dati salvati correttamente nel database del software; se un dispositivo è in stato di errore di comunicazione o il software non è in esecuzione, i dati di consumo e di costo non saranno presenti sul file scaricati.

Nella cartella di destinazione è possibile trovare un file con dati di consumo ed un file con i dati di costo per ciascun tipo di consumo: energia elettrica, gas e acqua per il(i) Dispositivo(i) / Carico(i) o Gruppo(i) selezionato(i)

| | |
|--|------------------|
| Devices consumption Electricity Cost.csv | 30/04/2015 12:09 |
| Devices consumption Electricity.csv | 30/04/2015 12:09 |
| Devices consumption Gas Cost.csv | 30/04/2015 12:09 |
| Devices consumption Gas.csv | 30/04/2015 12:09 |
| Devices consumption Water Cost.csv | 30/04/2015 12:09 |
| Devices consumption Water.csv | 30/04/2015 12:09 |
| Groups consumption Electricity Cost.csv | 30/04/2015 12:09 |
| Groups consumption Electricity.csv | 30/04/2015 12:09 |
| Groups consumption Gas Cost.csv | 30/04/2015 12:09 |
| Groups consumption Gas.csv | 30/04/2015 12:09 |
| Groups consumption Water Cost.csv | 30/04/2015 12:09 |
| Groups consumption Water.csv | 30/04/2015 12:09 |
| Loads consumption Cost.csv | 30/04/2015 12:10 |
| Loads consumption.csv | 30/04/2015 12:10 |

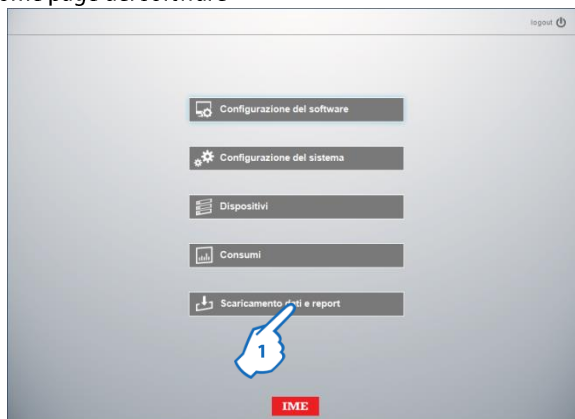
8.4.2 Report

Questa funzione permette di creare un report in formato “.pdf” a partire dai dati registrati nel data base del software.

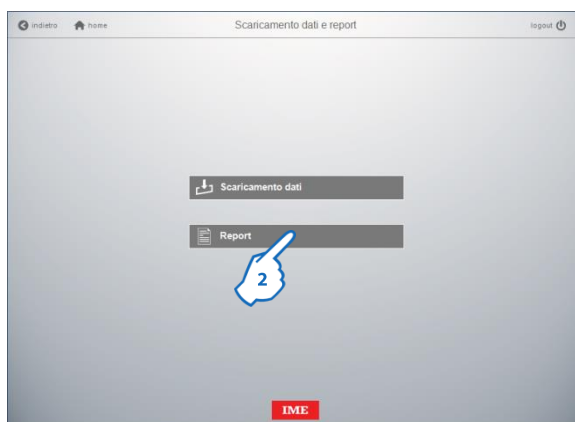
Sono disponibili due tipi di report:

- un report generale, mensile o annuale, che contiene i dati globali di consumo del sistema suddivisi per tipologia: Energia elettrica, Gas e Acqua
- un rapporto dettagliato, mensile o annuale, che contiene i dati di consumo del(dei) Dispositivo(i) selezionato(i)

Nella home page del software

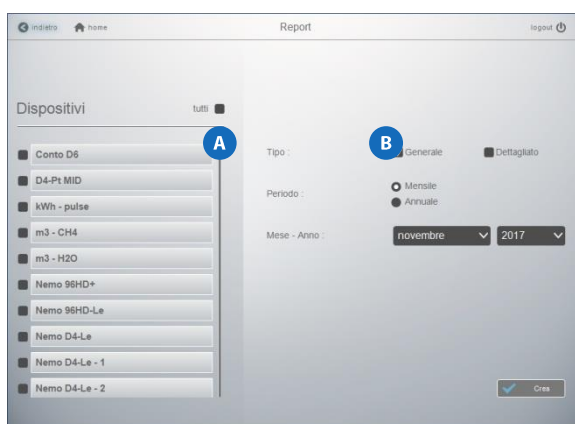


1. Premere su “Scaricamento dati e report”



2. Premere su “Report”

Viene visualizzata la pagine di creazione dei report



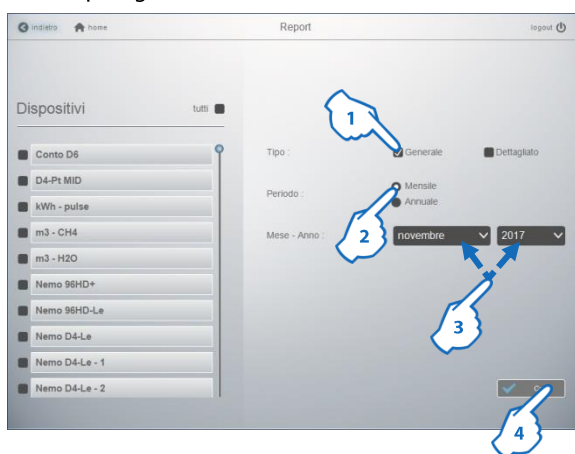
La pagina è divisa in due sezioni:

la sezione **A** mostra i Dispositivi aggiunti dall'utente elencati per nome.

la sezione **B** è l'area dove è possibile selezionare:

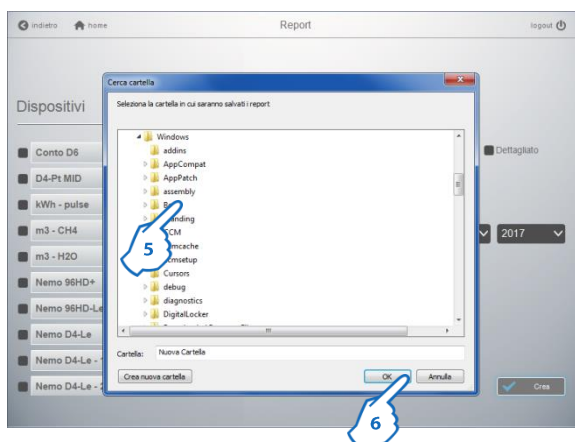
- il tipo di report: Generale o Dettagliato
- il periodo: report Mensile o Annuale
- il mese e l'anno specifico

Per creare un report generale:



Per creare questo tipo di report non è necessario selezionare alcun dispositivo in quanto questo è un documento generale che contiene i dati globali di consumo.

1. Selezionare "Generale"
 2. Premere per scegliere il tipo di report: mensile o annuale
 3. Selezionare il mese e l'anno (per i report mensili) o solo l'anno (per i report annuali)
- Nota:** se il mese selezionato è nel futuro, il pulsante "Crea" sarà disabilitato.
4. Premere su "Crea" per completare la procedura
- Viene visualizzata una finestra in pop-up



5. Selezionare la cartella dove salvare i files (es. Nuova Cartella), quindi 6. premere su "OK"

I files di report sono ora creati sul computer manipolando ed aggregando i dati del database del software.

Nota: i files conterranno solo i dati salvati correttamente nel database del software; se un dispositivo è in stato di errore di comunicazione o il software non è in esecuzione, i dati di consumo e di costo non saranno presenti sul file scaricati.

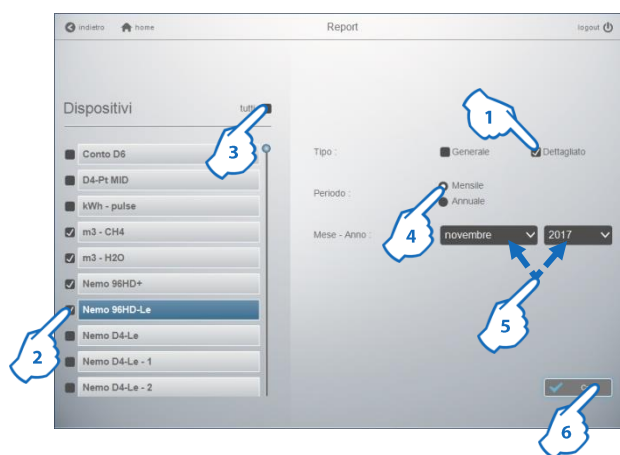
Nella cartella di destinazione è possibile trovare un file nominato:
"Tipo di report e periodo"

Monthly report 03-2014.pdf

Yearly report 2014.pdf

- tipo di report: mensile o annuale
- periodo: mese-anno (per i report mensili) o anno (per i report annuali)

Per creare un report dettagliato:



1. Selezionare "Dettagliato"

2. Premere sul quadrato nero per selezionare i Dispositivi uno ad uno (l'ultima selezione è evidenziata in verde) o 3. premere "tutti" per selezionare tutti i Dispositivi in una sola volta

4. Selezionare il tipo di report: mensile o annuale

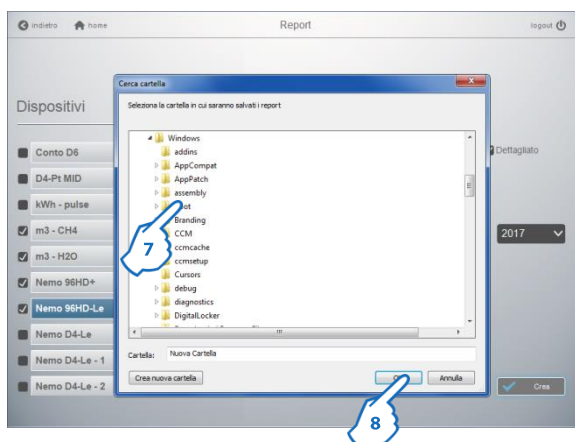
5. Selezionare il mese e l'anno (per i report mensili) o solo l'anno (per i report annuali)

Nota: se il mese selezionato è nel futuro, il pulsante "Crea" sarà disabilitato.

6. Premere su "Crea" per completare la procedura

Viene visualizzata una finestra in pop-up

Software Gestione dell'Energia





7. Selezionare la cartella dove salvare i files (es. Nuova Cartella), quindi **8.** premere su "OK"

I files di report sono ora creati sul computer manipolando ed aggregando i dati del database del software.

Nota: i files conterranno solo i dati salvati correttamente nel database del software; se un dispositivo è in stato di errore di comunicazione o il software non è in esecuzione, i dati di consumo e di costo non saranno presenti sul file scaricati.

Nella cartella di destinazione è possibile trovare un file nominato:
"Tipo di report e periodo"

 Detailed monthly report 03-2014.pdf

 Detailed yearly report 2014.pdf

- tipo di report: mensile o annuale
- periodo: mese-anno (per i report mensili) o anno (per i report annuali)

8.5 Cambio di ora e data sul computer

Operazione critica!

Questa operazione influisce sulla registrazione dei dati e la creazione dei files CSV (**rischio di sovrascrittura o di perdita di dati**).

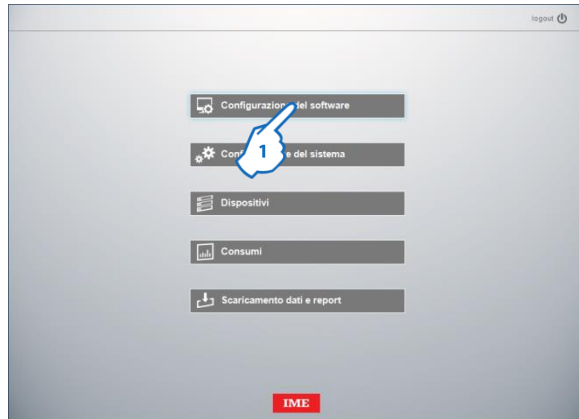


Nota: dopo aver cambiato data e/o ora sul computer è necessario riavviare l'applicazione.

9 Backup/Restore

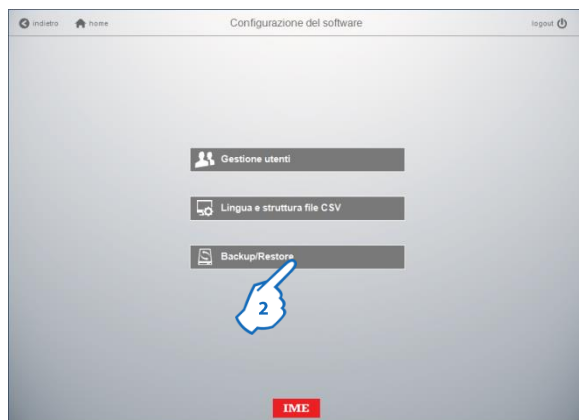
Queste procedure vengono utilizzate per creare una copia di backup del software ed eseguire il ripristino di una configurazione salvata.

9.1 Procedura di Backup



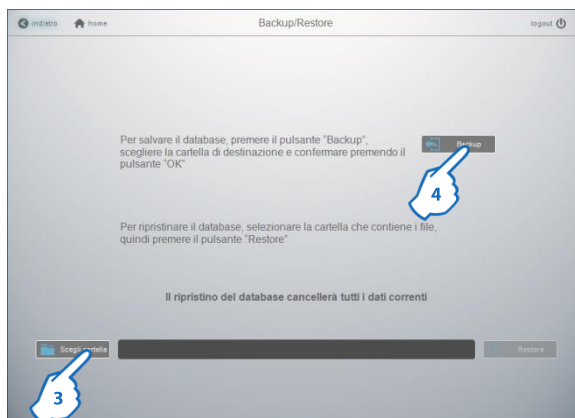
Nella home page del software

1. Premere su "Configurazione del software"



2. Premere su "Backup/Restore"

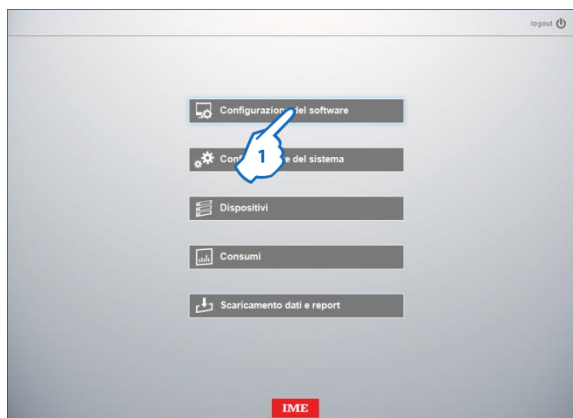
Viene visualizzata la pagine di Backup/Restore



3. Selezionare la cartella nella quale verrà salvato l'archivio e confermare la selezione
4. Premere su "Backup" per eseguire la procedura.

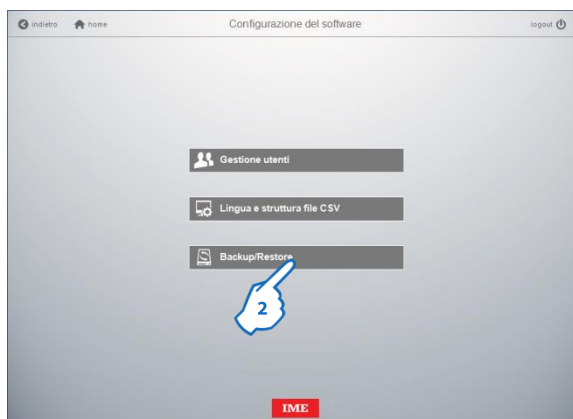
Nota: non modificare il contenuto della cartella per evitare problemi durante il processo di ripristino (nomi e tipi dei files, ecc.)!

9.2 Procedura di Ripristino del database



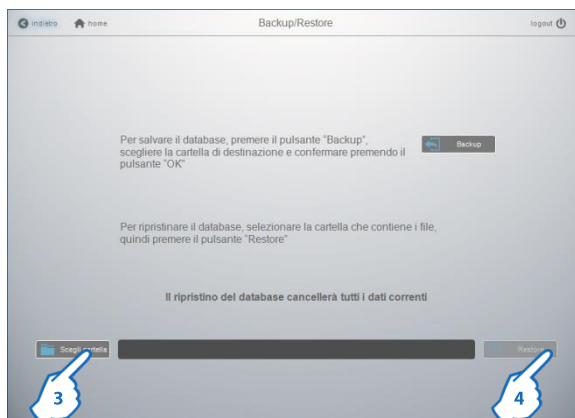
Nella home page del software

1. Premere su "Configurazione del software"



2. Premere su "Backup/Restore"

Viene visualizzata la pagina di Backup/Restore



3. Specificare la cartella che contiene l'archivio da ripristinare e confermare la selezione.
4. Premere su "Restore" per eseguire la procedura.

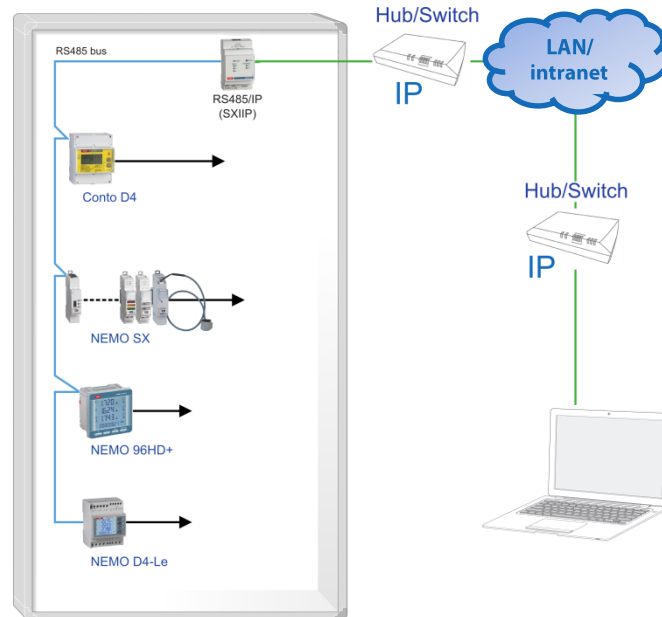
Nota: la riuscita della operazione è garantita solamente se il contenuto della cartella non è stato modificato dopo il salvataggio (nomi e tipi dei files, ecc.)

10. Tipi di rete e modalità di accesso

10.1 LAN/intranet

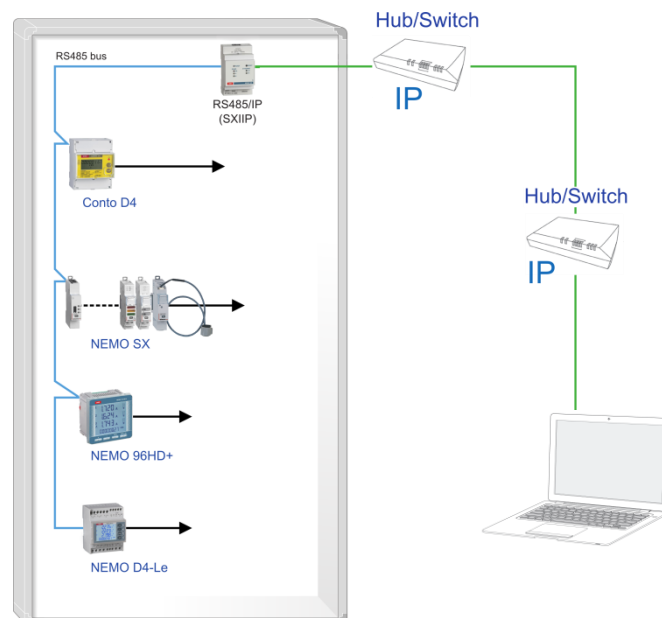
Rete privata

Indirizzi e diritti gestiti dal Gestore del Edificio



10.1.1 Porte

- Software/Computer verso il Gateway:
 - Porta 502, Modbus TCP



BTicino SpA

Viale Borri, 231

21100 Varese - Italy

www.imeitaly.com